

Partito Liberale Radicale
Di Monteceneri

Lodevole Municipio
Comune di Monteceneri
Via Cantonale 65
6804 Bironico

Camignolo, 17 settembre 2024

Oggetto: Interpellanza per richiesta collocazione di panchine a sostegno della mobilità lenta

Lodevole Municipio,

con la presente, desidero sottoporre al Municipio un'interpellanza con la richiesta relativa alla pianificazione e alla collocazione delle panchine sul territorio comunale, con particolare riferimento alla mobilità lenta e alla fruizione degli spazi pubblici da parte della popolazione anziana e di chi ha difficoltà motorie.

In molte città e comuni, la collocazione di panchine a distanza regolare lungo i percorsi pedonali è considerata una misura essenziale per favorire la sosta e il riposo durante le passeggiate, soprattutto per gli anziani. Panchine posizionate in luoghi strategici, ombreggiati, facilmente accessibili e in aree di interesse, contribuiscono a migliorare la qualità della vita e l'accessibilità agli spazi pubblici.

Sarebbe particolarmente utile garantire la presenza di panchine non solo nelle aree urbane, ma anche lungo i percorsi pedonali più tranquilli, dove è possibile fare passeggiate, in campagna o in aree verdi, fornendo agli anziani e a tutti i cittadini spazi adeguati per una sosta durante le passeggiate in natura.

Pertanto, con la presente chiedo:

1. Se è stato condotto uno studio o se sono in corso valutazioni riguardanti la collocazione mirata e logica delle panchine nel nostro Comune, in particolare per agevolare la mobilità degli anziani e di chi usufruisce della mobilità lenta, sia in ambiente urbano che nelle aree di campagna e lungo i sentieri pedonali.
2. Quali sono i criteri utilizzati dal Municipio per individuare i punti di installazione delle panchine, come ad esempio la distanza tra esse, la presenza di ombra, la vicinanza a fermate dei mezzi pubblici, a punti di interesse o lungo i percorsi naturalistici.
3. Se è prevista la realizzazione di un piano di ampliamento delle aree di sosta per pedoni e ciclisti, in futuro, anche nelle zone più periferiche o di campagna, con l'eventuale coinvolgimento dei cittadini nella scelta delle ubicazioni ideali per le panchine.
4. Inoltre, qualora il Municipio intendesse aumentare il numero di panchine lungo i percorsi citati, suggerisco di valutare la possibilità di coinvolgere gli apprendisti professionali e le scuole professionali del territorio nella progettazione e costruzione di tali panchine. Questa iniziativa

potrebbe non solo essere un'occasione per valorizzare le competenze dei giovani, ma anche un modo per favorire una maggiore integrazione tra le istituzioni educative e la comunità.

Per concludere, al fine di contenere i costi per il Comune, ritengo che sarebbe opportuno che lo studio sulla collocazione delle panchine fosse affidato, laddove possibile, al competente servizio tecnico comunale. Sono certa che il nostro servizio tecnico sia perfettamente in grado di svolgere tale analisi in modo efficace, mettendo a frutto le proprie competenze e conoscenze del territorio, senza dover ricorrere a consulenze esterne che potrebbero gravare sulle finanze pubbliche.

Ringraziando anticipatamente per l'attenzione e confidando in un positivo riscontro, porgo distinti saluti.

A nome del gruppo PLR Monteceneri,

Lara Pontarolo





Funzionario incaricato: Samantha Martinetti
Ufficio del Segretario
D. 091 936 10 48
samantha.martinetti@monteceneri.ch
RM 838/2024 – 25.11.2024

Lodevole Consiglio comunale

Bironico, 26 novembre 2024

Risposta interpellanza Lara Pontarolo a nome Partito Liberale Radicale – Richiesta collocazione di panchine a sostegno della mobilità lenta

Gentile signora Pontarolo,

il Municipio di Monteceneri, con riferimento all'interpellanza del 17 settembre scorso, comunica quanto segue:

L'Esecutivo comunale, nel corso degli anni, ha dotato i vari percorsi pedonali di panchine, ritirando anche quelle precedentemente in gestione dall'Ente turistico. Attualmente le panchine posate sul territorio di Monteceneri, gestite dal Comune, sono 105.

A mente del Municipio la panchina non deve essere considerata un mero oggetto accessorio dell'arredo urbano; questa deve saper promuovere anche la mobilità ed essere un elemento atto a far vivere lo spazio pubblico.

Oggi la situazione a Monteceneri è molto diversificata; si ha la percezione che in alcuni luoghi ne troviamo un po' ovunque, in altri invece non sono sufficienti. Per cui risulta difficile trovare il giusto equilibrio. È tuttavia indispensabile considerare anche i costi d'acquisto e di manutenzione.

Per quanto riguarda la popolazione più anziana, essa ha un'autonomia ridotta e quindi la loro mobilità è limitata alle zone dove ci sono panchine; queste sono quindi importantissime per questa categoria di persone, ma lo sono anche per i bambini piccoli, gli adolescenti e gli adulti. I bisogni sono molteplici: c'è ad esempio chi vuole la panchina 'sociale', con tanta gente in giro, chi è alla ricerca di tranquillità e la vuole in luoghi discosti, e così via. Per rispondere a una tale diversità di bisogni, dovremmo avere non solo una densità molto alta di panchine, ma anche una maggior varietà di tipologie. È un esercizio che prende tempo e valutazioni attente che sono in atto negli ultimi anni.

Entrando nel merito delle sue domande:

- 1. Se è stato condotto uno studio o se sono in corso valutazioni riguardanti la collocazione mirata e logica delle panchine nel nostro Comune, in particolare per agevolare la mobilità degli anziani e di chi usufruisce della mobilità lenta, sia in ambiente urbano che nelle aree di campagna e lungo i sentieri pedonali.**

Oltre a quanto espresso nella premessa, sono in corso studi riguardanti la mobilità lenta, in particolare l'attuazione delle misure previste nel Programma d'agglomerato del Luganese di terza generazione (PAL3, misura ML 4.3) approvate dal Consiglio Comunale

nella seduta del 20 dicembre 2023. È in atto la pianificazione per la realizzazione di una nuova passerella ciclopedonale tra il quartiere di Sigirino e il Comune Mezzovico-Vira e per il potenziamento del sentiero nella zona Petasio, tra il quartiere di Rivera e Mezzovico-Vira. Inoltre, negli ultimi anni è stata sviluppata una mappa 3D, accessibile dal portale internet del Comune, denominata "Percorsi da scoprire nel Comune di Monteceneri", che evidenzia i vari punti di ristoro presenti lungo i percorsi escursionistici. Per quanto concerne la collocazione delle panchine, sono attualmente in corso valutazioni specifiche, infatti l'Ufficio tecnico comunale ha recentemente elaborato l'inventario delle panchine che sarà reso accessibile nel sistema informativo territoriale nel portale comunale.

2. Quali sono i criteri utilizzati dal Municipio per individuare i punti di installazione delle panchine, come ad esempio la distanza tra esse, la presenza di ombra, la vicinanza a fermate dei mezzi pubblici, a punti di interesse o lungo i percorsi naturalistici.

La posa delle panchine che man mano vengono aggiunte a quelle esistenti avviene su precise valutazioni da parte dell'UT in base a criteri ponderati e facendo tesoro anche delle segnalazioni e richieste provenienti da cittadini e associazioni o altri abituali utenti.

3. Se è prevista la realizzazione di un piano di ampliamento delle aree di sosta per pedoni e ciclisti, in futuro, anche nelle zone più periferiche o di campagna, con l'eventuale coinvolgimento dei cittadini nella scelta delle ubicazioni ideali per le panchine.

Vedi risposta punti 1 e 2.

4. Inoltre, qualora il Municipio intendesse aumentare il numero di panchine lungo i percorsi citati, suggerisco di valutare la possibilità di coinvolgere gli apprendisti professionali e le scuole professionali del territorio nella progettazione e costruzione di tali panchine. Questa iniziativa potrebbe non solo essere un'occasione per valorizzare le competenze dei giovani, ma anche un modo per favorire una maggiore integrazione tra le istituzioni educative e la comunità.

Il Municipio valuterà con interesse il suggerimento, tenendo comunque conto che la tipologia delle panchine dovrà essere uniforme per contenere i relativi costi di manutenzione.

Confidiamo di aver dato soddisfazione alla sua interpellanza.

PER IL MUNICIPIO DI MONTECENERI

Il Sindaco

P. Solcà



Il Segretario

C. Sasselli



Camignolo, 16 ottobre 2024

Oggetto: Interpellanza per la Sicurezza Stradale e il Controllo di Qualità dei lavori Pubblici sul territorio di Monteceneri

Lodevole Municipio,

con la presente, avvalendoci delle facoltà concesse dalla LOC (art.66) e dal Regolamento Comunale (art. 16 b) ci permettiamo di interpellare il Municipio sui seguenti temi: **Sicurezza stradale e Controllo di Qualità dei lavori pubblici sul territorio di Monteceneri.**

Per meglio capire le domande che andremo a porre facciamo alcune premesse:

- Recentemente sono stati eseguiti degli interventi di ripavimentazione e rappezzamento stradale in Via del Ponte a Camignolo. In particolare, scendendo dal ponte la segnaletica orizzontale (linea bianca) sembra deviare i veicoli verso il muro del garage sotterraneo del nuovo stabile 'Residenza ai Mulini', creando una potenziale situazione di pericolo per gli automobilisti.
- Di recente, le strisce stradali sono state rifatte in diverse aree del territorio. Tuttavia, in alcune zone appaiono poco visibili o completamente consumate, compromettendo la sicurezza della viabilità. In particolare, all'incrocio tra Via ai Ronchi e Via Cantonale a Rivera, nei pressi della ditta Generelli, la segnaletica è quasi del tutto inesistente a causa dell'usura.
- Presso la Piazza di Cambio a Rivera c'è una linea orizzontale bianca continua, dove dovrebbe invece essere tratteggiata almeno alle entrate delle vie Capidogno.
- Durante l'ultima legislatura è stata istituita una commissione municipale per la mobilità lenta, che tuttavia si è riunita una sola volta, senza la partecipazione del responsabile del dicastero. In quell'occasione, è stato redatto un rapporto contenente alcune proposte di soluzioni, che però non sono mai state oggetto di discussione.
- Segnaliamo che a Bironico, all'incrocio tra Via Arbustei e Via Valegion provenendo dall'ex stabile della Posta, la visibilità risulta limitata, compromettendo la sicurezza nonostante il limite di velocità di 30 km/h nella zona.
- Il Regolamento Comunale di Monteceneri prevede che *"I proprietari di terreni fronteggianti strade o sentieri comunali devono provvedere regolarmente alla potatura delle siepi e al taglio dei rami sporgenti nel campo stradale"*. Tra la popolazione nei diversi quartieri sono state segnalate delle non conformità riguardo alla potatura delle siepi in prossimità di curve e incroci stradali. Malgrado la sensibilizzazione del Municipio a tutta la popolazione attraverso un volantino e attraverso *"Monteceneri Informa"*, spesso questa regola non viene applicata dai cittadini.

In merito a quanto sopra esposto, formuliamo le seguenti domande:

1. Verifica della qualità dei lavori eseguiti:
 - a. Il Municipio può confermare se vengono effettuati controlli regolari sulla qualità degli interventi di ripavimentazione e rappezzamento stradale nel territorio comunale?
 - b. In particolare, quando questi lavori sono affidati a ditte esterne, sono previsti controlli post-intervento per verificare che la ripavimentazione rispetti gli standard di sicurezza stradale, garantisca l'utilizzo di materiali di qualità e assicuri il comfort degli utenti della strada?
2. Esame specifico di Via del Ponte:
 - a. È già stata effettuata una verifica della qualità dei lavori eseguiti lungo Via del Ponte a Camignolo?
 - b. In caso affermativo, quali sono stati gli esiti e quali azioni correttive sono state adottate, se necessarie, per risolvere eventuali problematiche riscontrate?
3. Sicurezza della segnaletica orizzontale:
 - a. Quali procedure segue il Comune per verificare la corretta esecuzione della segnaletica stradale, in particolare quando tale servizio è affidato a ditte esterne?
 - b. Sono previsti controlli post-intervento per assicurarsi che la segnaletica rispetti gli standard di sicurezza stradale?
 - c. In seguito ai recenti interventi per il rifacimento delle strisce stradali, quale criterio è stato utilizzato per definire quali strisce andavano rifatte sul territorio del Comune?
 - d. Sono stati presi in considerazione i suggerimenti proposti dalla Commissione mobilità lenta?
 - e. Se nel caso specifico di Via ai Ronchi a Rivera, la situazione non è stata ripristinata, è previsto un intervento per mettere in sicurezza la viabilità con il rifacimento di strisce visibili?
4. Sicurezza stradale:
 - a. Non ritiene il Municipio opportuno installare uno specchio stradale all'incrocio tra Via Arbustei e Via Valegion, per migliorare la visibilità su Via Valegion per gli automobilisti provenienti da nord (dalla ex Posta di Bironico)?
5. Miglior visibilità, miglior sicurezza:
 - a. Quali procedure adotta il Municipio nel caso in cui la regola "*I proprietari di terreni fronteggianti strade o sentieri comunali devono provvedere regolarmente alla potatura delle siepi e al taglio dei rami sporgenti nel campo stradale*" non venga rispettata?
 - b. Le sanzioni previste dal Municipio vengono applicate?
 - c. In cosa consistono tali sanzioni concretamente?

Ringraziamo anticipatamente per l'attenzione e per gli sforzi che saranno adottati per migliorare la sicurezza stradale e ottimizzare gli interventi garantendo la durabilità delle opere realizzate ed evitare interventi a breve termine che graverebbero sui costi a carico dei cittadini, non solo nelle aree citate, ma su tutto il territorio comunale di Monteceneri.

In attesa di un vostro cortese riscontro, porgiamo distinti saluti.

Per il gruppo PLR: Lara Pontarolo, Chiara Filippini, Massimo Dadò, Giovanni Leoni





Funzionario incaricato: Samantha Martinetti
Ufficio del Segretario
D. 091 936 10 48
samantha.martinetti@monteceneri.ch
RM 840/2024 – 25.11.2024

Lodevole Consiglio Comunale

Bironico, 26 novembre 2024

Risposta interpellanza Pontarolo Lara a nome Partito Liberale Radicale – Sicurezza stradale e controllo qualità dei lavori pubblici sul territorio di Monteceneri

Gentile signora Pontarolo,

Il Municipio di Monteceneri, con riferimento all'interpellanza del 16 ottobre 2024, comunica quanto segue:

1. Verifica della qualità dei lavori eseguiti.

- a) *Il Municipio può confermare se vengono effettuati controlli regolari sulla qualità degli interventi di ripavimentazione e rappezzamento stradale nel territorio comunale?***
- b) *In particolare, quando questi lavori sono affidati a ditte esterne, sono previsti controlli post-intervento per verificare che la ripavimentazione rispetti gli standard di sicurezza stradale, garantisca l'utilizzo di materiali di qualità e assicuri il comfort degli utenti della strada?***

Il Municipio garantisce controlli regolari sugli interventi di pavimentazione, con l'obiettivo di assicurare la qualità e la conformità delle opere eseguite. Per quanto concerne i lavori realizzati da terzi sul sedime delle strade comunali sono subordinati al rilascio di un'autorizzazione. Per ogni intervento autorizzato viene aperto un incarto dedicato, che viene chiuso esclusivamente dopo l'esecuzione del controllo finale e la verifica della conformità dei lavori. Le condizioni riportate nelle autorizzazioni specificano i requisiti tecnici e normativi che gli esecutori sono tenuti a rispettare.

Relativamente agli interventi di pavimentazione eseguiti direttamente dal Municipio, una volta conclusi i lavori, viene effettuato il collaudo. Qualora vengono riscontrati difetti, all'esecutore viene assegnato un termine per procedere alla loro sistemazione.

2. Esame specifico di Via del Ponte.

- a) *E già stata effettuata una verifica della qualità dei lavori eseguiti lungo Via del Ponte a Camignolo?***
- b) *In caso affermativo, quali sono stati gli esiti e quali azioni correttive sono state adottate, se necessarie, per risolvere eventuali problematiche riscontrate?***

Pur trattandosi di una soluzione provvisoria, la segnaletica orizzontale attualmente presente, assicura una conduzione visiva adeguata per tutti gli utenti della strada.

Nella zona in questione sono programmati interventi di rilievo nel corso del 2025, tra cui la realizzazione della nuova Via al Mulin. La costruzione di questa infrastruttura sarà accompagnata dall'introduzione di misure di moderazione del traffico, con l'obiettivo di ottimizzare la viabilità e migliorare la qualità complessiva della zona. In considerazione delle modifiche apportate al sedime stradale e dei lavori attualmente in corso, si è deciso, in questa fase transitoria, di non ripristinare le precedenti misure di moderazione del traffico, limitandosi a interventi minimi presso gli incroci e a delimitare il campo stradale con la segnaletica orizzontale essenziale.

Il sedime, oltre alla nuova linea bianca tracciata, è stato ceduto al Comune grazie all'impegno del Municipio, con l'intento di migliorare la viabilità e garantire maggiore sicurezza per tutti gli utenti. Affinché tale superficie possa essere formalmente riconosciuta e utilizzata come sedime stradale con uno spazio dedicato ai pedoni, che sarà adeguatamente provvisto di una segnaletica appropriata.

3. Sicurezza della segnaletica orizzontale

a) Quali procedure segue il Comune per verificare la corretta esecuzione della segnaletica stradale, in particolare quando tale servizio è affidato a ditte esterne?

Prima dell'esecuzione, gli interventi vengono accuratamente quantificati e definiti dall'Ufficio tecnico, eventualmente, in collaborazione con gli offerenti. Successivamente, il Municipio procede con la valutazione delle proposte, se necessario apportando ulteriori ottimizzazioni. Una volta approvati gli interventi si procede con la delibera delle prestazioni.

Durante la fase di realizzazione, l'Ufficio tecnico svolge il ruolo di supervisore, verificando che i lavori siano eseguiti in conformità a quanto deliberato dal Municipio e secondo gli standard di qualità e sicurezza richiesti.

b) Sono previsti controlli post-intervento per assicurarsi che la segnaletica rispetti gli standard di sicurezza stradale?

Sì! Prima di procedere alla liquidazione delle prestazioni viene effettuato il controllo delle opere realizzate. Eventuali difetti riscontrati vengono segnalati, assegnando alla ditta deliberataria un termine per provvedere alla relativa sistemazione.

c) In seguito ai recenti interventi per il rifacimento delle strisce stradali, quale criterio è stato utilizzato per definire quali strisce andavano rifatte sul territorio del Comune?

L'intervento eseguito quest'anno riguardava la manutenzione e il rinnovo della segnaletica orizzontale su tutto il territorio comunale di Monteceneri. Nella pianificazione degli interventi, il Municipio ha adottato un approccio responsabile in considerazione delle risorse a disposizione, valutando attentamente lo stato della segnaletica nei singoli quartieri e attribuendo priorità agli interventi volti a garantire i massimi benefici in termini di sicurezza e fruibilità. Gli interventi ritenuti non urgenti, come



ad esempio il rinnovo delle bande laterali rosse, sono stati posticipati ed eseguiti solo in casi puntuali laddove le condizioni esistenti lo richiedevano, in quanto in diverse zone queste risultavano ancora conformi.

Pur in presenza di una gestione accurata delle risorse, il preventivo per il 2024 è stato superato in modo abbastanza significativo. Il Municipio ritiene tuttavia che tale superamento sia pienamente giustificabile, sia per rispondere all'esigenza di garantire standard adeguati di sicurezza stradale, sia per colmare i lavori accumulati negli anni precedenti, durante i quali le risorse effettivamente destinate a questa tipologia di interventi sono risultate inferiori rispetto ai preventivi degli stessi anni.

d) Sono stati presi in considerazione i suggerimenti proposti dalla Commissione mobilità lenta?

Le suggestioni della Commissione municipale "mobilità lenta" saranno tenute in considerazione nell'ambito del progetto attribuito allo studio Sciarini inerente alla segnaletica stradale e vengono considerate nell'ambito della definizione dei singoli progetti stradali.

e) Se nel caso specifico di Via ai Ronchi a Rivera, la situazione non è stata ripristinata, è previsto un intervento per mettere in sicurezza la viabilità con il rifacimento di strisce visibili?

L'intervento segnalato nell'interpellanza faceva parte del programma di rinnovo della segnaletica orizzontale approvato per l'anno in corso. Al momento della ricezione dell'interpellanza alcuni lavori erano ancora in fase di esecuzione; si informa che, a oggi, tutti gli interventi sono stati completati, inclusa la tratta segnalata.

4. Sicurezza stradale:

a) Non ritiene il Municipio opportuno installare uno specchio stradale all'incrocio tra Via Arbustei e Via Valegion, per migliorare la visibilità su Via Valegion per gli automobilisti provenienti da nord (dalla ex Posta di Bironico)?

La richiesta è condivisibile, in quanto l'incrocio segnalato presenta una visibilità limitata che non risponde agli standard previsti dalle normative vigenti. È tuttavia importante sottolineare che l'installazione di specchi stradali costituisce una soluzione di ultima istanza, da adottare esclusivamente qualora le altre opzioni non risultino applicabili. Questo perché gli specchi presentano alcune limitazioni significative, quali distorsioni ottiche, ridotta efficacia in condizioni di scarsa visibilità o maltempo, e il rischio di generare percezioni errate delle distanze e delle velocità dei veicoli.

Il Municipio è consapevole che situazioni analoghe si riscontrano, da decenni, in diverse aree del territorio comunale, in particolare nelle zone 30. Per tale ragione, la sicurezza stradale è stata individuata come una priorità e inserita tra gli obiettivi principali assegnati all'Ufficio tecnico. Va tuttavia evidenziato che la problematica è ampia, e la sua risoluzione richiederà tempo e un significativo impiego di risorse.



5. Miglior visibilità, miglior sicurezza:

a) Quali procedure adotta il Municipio nel caso in cui la regola "(proprietari di terreni fronteggianti strade o sentieri comunali devono provvedere regolarmente alla potatura delle siepi e al taglio dei rami sporgenti nel campo stradale) non venga rispettata?

Il Municipio, in caso di situazioni non conformi, invia una comunicazione ai proprietari interessati, assegnando loro un termine per la sistemazione delle irregolarità. Qualora l'inadempienza persista, viene avviata la procedura di contravvenzione, che si conclude con la possibile emissione di una multa. In caso di ulteriore mancata collaborazione, il Municipio procede con l'intervento d'ufficio, addebitando al proprietario le relative spese.

Tale procedura, tuttavia, risulta particolarmente lunga a causa delle disposizioni previste dalle leggi vigenti. In primo luogo, si invia un ordine di sistemazione, seguito – in caso di inadempienza – da una prima e una seconda diffida. In seguito solo dopo aver effettuato una constatazione formale è possibile procedere con l'intervento d'ufficio.

L'esecuzione d'ufficio, oltre a richiedere la collaborazione della Polizia, può presentare ulteriori complessità, specialmente nei casi in cui il lavoro non sia eseguibile unicamente dal personale della squadra esterna. Spesso, dietro situazioni di non conformità si riscontra uno stato di incuria generale del sedime, che deve anch'esso essere sanato. Per svolgere le prestazioni può essere necessario avviare una procedura di appalto ai sensi della Legge sulle commesse pubbliche, individuando una ditta disponibile a eseguire questo tipo specifico di intervento. Per motivi d'immagine non sempre le ditte accettano di eseguire interventi d'ufficio, il che può ulteriormente complicare e prolungare il processo.

Durante le diverse fasi della procedura, il proprietario interessato ha inoltre diritto, entro termini stabiliti, di presentare osservazioni o ricorso. Questo può contribuire a dilatare ulteriormente i tempi necessari alla risoluzione della situazione. Per queste ragioni risolvere una singola situazione può richiedere anche diversi mesi.

b) Le sanzioni previste dal Municipio vengono applicate?

Sinora non si è reso necessario applicare misure sanzionatorie.

c) In cosa consistono tali sanzioni concretamente?

Come descritto in precedenza, le multe vengono applicate in funzione della gravità dell'infrazione e dell'eventuale recidività. L'importo massimo previsto per il caso specifico è pari a fr. 10'000.-, come stabilito dall'art. 145 della Legge Organica Comunale e dall'art. 65 del Regolamento comunale. Oltre alla multa il cittadino che non ottempera alle decisioni delle autorità è punito anche dal giudice penale, ai sensi dell'art. 292 del Codice penale svizzero.



Confidiamo di aver dato soddisfazione alla sua interpellanza.

PER IL MUNICIPIO DI MONTECENERI

Il sindaco

P. Solcà



Il Segretario

C. Sasselli



Alto Vedeggio Rossoverde
Simona Aharh – De-Pedrini



Al Lodevole
Municipio del Comune di
Monteceneri
Via Cantonale 65
6804 Bironico

Rivera, 23 ottobre 2024

Onorevole Signor Sindaco,
onorevoli Signora e Signori Municipali

Avvalendomi delle facoltà concesse dalla LOC (art. 66) e dal regolamento comunale (art. 16) mi permetto di presentare al Municipio la seguente

Interpellanza: valorizzazione passeggiata lungo fiume Rivera-Sigirino

Lungo la Leguana e il Vedeggio abbiamo una passeggiata pianeggiante di circa 6 km divisa fra il territorio di Monteceneri e Mezzovico. Questo percorso, malgrado la presenza della molto trafficata autostrada, rappresenta un'ottima risorsa per la mobilità lenta, per attività sportive (corsa, ciclismo) o ricreative come le passeggiate. All'altezza del congiungimento della Leguana con il Vedeggio è stata fatta una bellissima rivalorizzazione, a favore della fauna ittica. Di questo miglioramento del paesaggio ne godrà sicuramente anche la popolazione.

Il tragitto che parte da Rivera, (in zona Bricola - dal ponte in faccia alla farmacia Bernasconi) passando dall'entrata di Camignolo e arrivando alla rotonda di Sigirino è molto vario sia per conformazione del selciato, sia per la presenza o meno di mobilio urbano (cestini e sedute).

Abbiamo constatato una palese carenza nella manutenzione e nella qualità della cura del verde e del selciato così come la quasi completa assenza di cestini o sedute sul territorio di Monteceneri.

Questo percorso è frequentato quotidianamente da una varietà di fruitori (bambini in bicicletta, pedoni anziani, famiglie con passeggino, persone che corrono, ciclisti, ...) che sono purtroppo confrontati con difficoltà oggettive come per esempio palta, selciato molto irregolare, erbe e rovi che invadono la strada, assenza di punti di riposo,

Desiderosi di offrire alla popolazione di Monteceneri la possibilità di usufruire di una zona dedicata allo svago e alla mobilità lenta ci permettiamo di sottomettere al Municipio le seguenti domande:

- Cosa fa il Comune di Monteceneri per la manutenzione della suddetta strada? Vengono svolti regolarmente lavori di taglio erba e sistemazione del fondo stradale?
- Come viene garantita la sicurezza in prossimità del fiume?
- Come collabora il Comune di Monteceneri con il Comune di Mezzovico per coordinare e armonizzare i lavori?
- Il comune di Monteceneri ha intenzione di procedere ad una valorizzazione dei suoi tratti di strada posando mobilio urbano (sedute o panchine) e cestini (con sacchetti per deiezioni canine)?
- Ha intenzione di rendere il selciato più sicuro e stabile per gli utenti più fragili come persone anziane, persone con disabilità, bambini in bici o genitori con passeggini? Se sì, come?
- E' a conoscenza il Comune che il tratto di sentiero in zona DHL è spesso impraticabile in quanto quest'ultima parcheggia i camion sul passaggio?

Ringrazio per l'attenzione e porgo cordiali saluti.

Per il gruppo Monteceneri
Rossoverde

Simona Aharh-De-Pedrini





Funzionario incaricato: Samantha Martinetti
Ufficio del Segretario
D. 091 936 10 48
samantha.martinetti@monteceneri.ch
RM 839/2024 – 25.11.2024

Lodevole Consiglio Comunale

Bironico, 2 dicembre 2024

Risposta interpellanza Aharh-De-Pedrini Simona a nome Alto Vedeggio Rossoverde – Valorizzazione passeggiata lungo fiume Rivera Sigirino

Gentile signora Aharh-De-Pedrini,

il Municipio di Monteceneri, con riferimento all'interpellanza del 23 ottobre 2024, comunica quanto segue:

Cosa fa il Comune di Monteceneri per la manutenzione della suddetta strada? Vengono svolti regolarmente lavori di taglio erba e sistemazione del fondo stradale?

L'onere relativo alla manutenzione del percorso varia a seconda delle tratte ed è suddiviso tra diversi enti competenti. Per quanto concerne le tratte di competenza del Comune di Monteceneri, il Municipio provvede a garantire lo sfalcio annuale della vegetazione, effettuato due volte all'anno, oltre alla pulizia ordinaria e, dove necessario, a interventi di sistemazione e riparazione. Nello specifico, le tratte di competenza comunale includono:

- il tratto che si estende dalla zona Bricola, situata tra Rivera e Bironico, fino al ponte della strada Cantonale a Camignolo;
- due segmenti della pista ciclabile nazionale no. 3 a Sigirino, ossia il tratto che dal confine con Mezzovico raggiunge la zona Zott/Vitell e quello che dalla zona Degh (AFOR) arriva al confine con Taverne. Per questi due segmenti, il Comune opera su incarico del Cantone nell'ambito di una convenzione.

Per le tratte sotto la gestione del Comune, le risorse, la frequenza degli interventi e il livello qualitativo della manutenzione garantita sono allineati a quelli applicati agli altri percorsi di mobilità lenta e ai sentieri presenti sul territorio comunale.

Le tratte rimanenti del percorso lungo il fiume ricadono sotto la responsabilità di altri enti, tra cui il Cantone, il Consorzio per la Manutenzione delle Arginature Esistenti e Future dell'Alto Vedeggio (CMAAV) e il Comune di Mezzovico-Vira. Il Comune di Monteceneri, pur non essendo direttamente competente per queste tratte, collabora attivamente con il Cantone e con il Consorzio, segnalando eventuali carenze o problematiche relative alla manutenzione, per favorire una gestione coordinata del territorio.

Come viene garantita la sicurezza in prossimità del fiume?

Il Comune, si occupa della manutenzione necessaria a garantire la fruibilità del percorso, assicurando un livello di sicurezza paragonabile a quello previsto per altri percorsi di mobilità lenta e sentieri. Come per ogni percorso di questa tipologia, anche i fruitori sono chiamati ad assumere un comportamento responsabile e prudente, rispettoso sia del tracciato che dell'ambiente, utilizzando un equipaggiamento adeguato. Pedoni e ciclisti sono responsabili per eventuali danni causati ad altre persone, a strutture o all'ambiente a seguito di comportamenti negligenti o imprudenti.

Come collabora il Comune di Monteceneri con il Comune di Mezzovico per coordinare e armonizzare i lavori?

Ogni autorità provvede all'esecuzione e alla gestione della manutenzione nell'ambito delle proprie competenze. Al momento non vi è un coordinamento particolare in tal senso con il Comune di Mezzovico-Vira.

Il comune di Monteceneri ha intenzione di procedere ad una valorizzazione dei suoi tratti di strada posando mobilio urbano (sedute o panchine) e cestini (con sacchetti per deiezioni canine)?

Il Municipio valuterà la richiesta con la dovuta attenzione, avviando una valutazione che consideri le diverse esigenze della cittadinanza. L'analisi includerà un'attenta ponderazione del rapporto costi-benefici, con l'obiettivo di garantire un equilibrio tra l'ottimizzazione delle risorse disponibili e la qualità del servizio offerto ai cittadini. Proprio recentemente, per esempio, sono state posate due panchine nel tratto rinaturizzato del Torrente Leguana.

Ha intenzione di rendere il selciato più sicuro e stabile per gli utenti più fragili come persone anziane, persone con disabilità, bambini in bici o genitori con passeggini? Se sì, come?

Il Municipio accoglie con interesse l'idea di rendere più accessibili i diversi percorsi presenti sul territorio, riconoscendo l'importanza di migliorare la fruibilità per la popolazione. Tuttavia, l'attuale livello di comfort rappresenta un equilibrio ponderato tra la qualità del servizio offerto e l'impiego responsabile delle risorse, sia in termini di personale che di mezzi finanziari a disposizione. Alla luce delle attuali condizioni e delle priorità stabilite a breve, non sono previste migliorie sostanziali a questo genere di percorsi. Il Municipio, comunque, rimane attento alle esigenze della popolazione e valuterà con attenzione le possibilità di intervento futuro, sempre compatibilmente con le risorse disponibili. Non tutti i percorsi possono beneficiare dello stesso standard d'intervento e quindi la pavimentazione può essere considerata unicamente per quelli che le varie disposizioni e legislazioni permettono un intervento nell'ambito dei contrapposti interessi (ambientali, faunistici, turistici, ...).

È a conoscenza il Comune che il tratto di sentiero in zona DHL è spesso impraticabile in quanto quest'ultima parcheggia i camion sul passaggio?

Il Municipio sta affrontando questa problematica in maniera definitiva attraverso un intervento di riqualifica dell'area, inserito nel più ampio progetto di messa in sicurezza e rinaturalizzazione della tratta del riale Leguana, compresa tra la zona Bricola e Via




Pedemonte. A tal proposito, recentemente è stata deliberata la progettazione definitiva. Tuttavia, la realizzazione dell'intervento fluviale rimane subordinata alla disponibilità finanziaria del Cantone, che riveste un ruolo centrale nel finanziamento del progetto e per tale motivo potrà essere avviata solo in un periodo successivo alla legislatura attuale.

Nonostante tali vincoli, il Municipio, disponendo delle risorse necessarie, vuole anticipare l'intervento nella zona del passaggio, con l'obiettivo di completarlo entro la legislatura in corso. Il progetto attualmente in fase di sviluppo consentirà di individuare e definire tutti gli elementi necessari per eseguire la riqualifica del percorso, garantendo al contempo la piena compatibilità con le opere fluviali previste nella fase successiva.

Confidiamo di aver dato soddisfazione alla sua interpellanza.

PER IL MUNICIPIO DI MONTECENERI

Il sindaco

P. Solcà



Il Segretario

C. Sasselli



Lara Pontarolo
Via Castel 30
6803 Camignolo

R		COMUNE DI MONTECENERI			
- 5 NOV. 2024					
SIN	SEG	MUN	UTC	CAN	AAP

Lodevole Municipio
Comune di Monteceneri
Via Cantonale 65
6804 Bironico

Camignolo, 04 novembre

Interpellanza

Lodevoli Sindaco e Municipali,

con la presente, avvalendomi delle facoltà concesse dalla LOC (art.66) e dal Regolamento Comunale (art. 16 b) mi permetto di interpellare il Municipio sui seguenti temi:

“Quali e quante Società/Associazioni sono presenti nel Comune di Monteceneri e quali benefici ricevono queste dal Comune.”

Al Municipio pongo le seguenti domande:

1. Quante e quali Società/Associazioni operano nel Comune di Monteceneri?
2. Quali sono a scopo di lucro?
3. Quali sono senza scopo di lucro?
4. Il Comune sostiene anche Società/Associazioni esterne a Monteceneri?
5. A quanto ammonta il sostegno finanziario da parte del Comune di Monteceneri per ognuna di queste Società/Associazioni?
6. Con quali altri aiuti di tipo non finanziario il Comune di Monteceneri sostiene ognuna di queste Società/Associazioni?
7. Quali sono i criteri e le condizioni per definire il sostegno alle Società/Associazioni presenti nel Comune di Monteceneri?

Ringrazio per la collaborazione e porgo i migliori saluti.

Lara Pontarolo



Funzionario incaricato: Samantha Martinetti
Ufficio del Segretario
D. 091 936 10 48
samantha.martinetti@monteceneri.ch
RM 841/2024 – 25.11.2024

Lodevole Consiglio Comunale

Bironico, 26 novembre 2024

Risposta interpellanza Pontarolo Lara– Quali e quante Società/Associazioni sono presenti nel Comune di Monteceneri e quali benefici ricevono queste dal Comune

Gentile signora Pontarolo Lara,

il Municipio di Monteceneri, con riferimento all'interpellanza del 4 novembre 2024, comunica quanto segue:

- 1. Quante e quali Società/associazioni operano nel Comune di Monteceneri?**
- 2. Quali sono a scopo di lucro?**
- 3. Quali sono senza scopo di lucro?**

Nel Comune di Monteceneri sono registrate 478 attività economiche, che comprendono anche le Associazioni, ma non si dispone di una ripartizione per tipologia d'attività; quindi non possiamo fornire una risposta ai quesiti anzidetti.

- 4. Il Comune sostiene anche Società/Associazioni esterne a Monteceneri?**

Il Comune sostiene sia le Associazioni con sede nel territorio comunale sia alcune Associazioni situate fuori dal Comune, in base alla rilevanza delle attività proposte per la comunità o quando il Municipio ritiene che le azioni promosse meritino sostegno.

- 5. A quanto ammonta il sostegno finanziario da parte del Comune di Monteceneri per ognuna di queste Società/Associazioni?**
- 6. Con quali altri aiuti di tipo non finanziario il Comune di Monteceneri sostiene ognuna di queste Società/Associazioni?**
- 7. Quali sono i criteri e le condizioni per definire il sostegno alle Società/Associazioni presenti nel Comune di Monteceneri?**

Viste le diverse richieste, che giungono all'Amministrazione da parte di Associazioni sia residenti che fuori Comune e per garantire un'equità di trattamento tra i diversi fruitori degli aiuti, la scorsa primavera il Municipio ha chiesto all'Amministrazione un elenco degli aiuti elargiti (sia in termini monetari che in termini di prestazioni), nonché una proposta di regolamentazione per il riconoscimento degli stessi. Si prevede che il documento potrà essere discusso dal Municipio con l'inizio dell'anno 2025.

Al momento i contributi sono elargiti secondo la sensibilità del Municipio, oltre ai contributi finanziari, il Comune sostiene le Associazioni anche con la messa a disposizione degli spazi

comunali a titolo gratuito o ad un prezzo agevolato, presta collaborazione logistica per eventi e attività a favore della cittadinanza e supporta la promozione dell'attività tramite i canali ufficiali del Comune.

Il contributo finanziario totale elargito alle diverse Associazioni è visibile nei conti preventivi/consuntivi, sottoposti all'esame del Consiglio Comunale. L'esame dei diversi contributi è di competenza della Commissione della gestione.

Confidiamo di aver dato soddisfazione alla sua interpellanza.

Il sindaco

P. Solcà

PER IL MUNICIPIO DI MONTECENERI

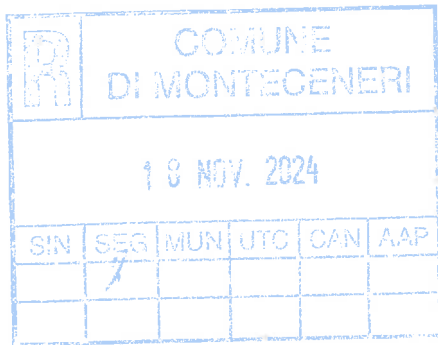


Il Segretario

C. Sasselli



AltoVedeggio Rossoverde
Beatrice Lafranchi



Al Lodevole
Municipio del Comune di Monteceneri
Via Cantonale 65
6804 Bironico

Rivera, 18 novembre 2024

Onorevole Signor Sindaco,
onorevoli Signora e Signori Municipalisti

Avvalendoci delle facoltà concesse dalla LOC (art. 65) e del Regolamento Comunale ci permettiamo di presentare al Municipio la seguente

Interpellanza: pericoli naturali

La scorsa estate siamo stati confrontati con le notevoli catastrofi ambientali causate dalle violente precipitazioni in Mesolcina e Alta Vallemaggia. Questi eventi hanno riportato alla memoria l'alluvione del 1951, quando il nostro fiume Vedeggio e il riale Oggi esondarono, distruggendo ponti, strade e costruzioni a Camignolo.

Attraverso il geoportale cantonale (<https://map.geo.ti.ch/>) è possibile visualizzare il **piano sinottico delle zone di pericolo** (a). Da questo documento possiamo vedere vari fenomeni presenti sulle sponde dei due corsi d'acqua (Vedeggio e Oggi): uno scivolamento permanente in zona Medeglia, caduta di massi e blocchi lungo le sponde.

Secondo il **catasto degli eventi naturali** (b), negli ultimi 30 anni la valle di Isona è stata soggetta a numerosi smottamenti e frane in aree non precedentemente considerate a rischio, presumibilmente a causa dell'intensificazione delle piogge.

Dalle **immagini satellitari** più recenti (c) possiamo anche osservare eventi di scoscendimento ed erosione superficiale non ancora catalogati. Questi fenomeni potrebbero ostruire il letto del fiume e, durante abbondanti precipitazioni, essere fonte di piene e colate detritiche che provocherebbero ingenti danni nel fondovalle.

Fatte queste premesse, ci permettiamo dunque di porre al lodevole Municipio le seguenti domande:

1. Qual è la valutazione del Municipio riguardo alla sicurezza ambientale del nostro territorio, alla luce delle attuali condizioni meteorologiche?
2. Chi è incaricato del monitoraggio della situazione geologica nel nostro comune? Con che frequenza viene aggiornato il Municipio?
3. Come viene gestito il fenomeno di scivolamento permanente a Medeglia?

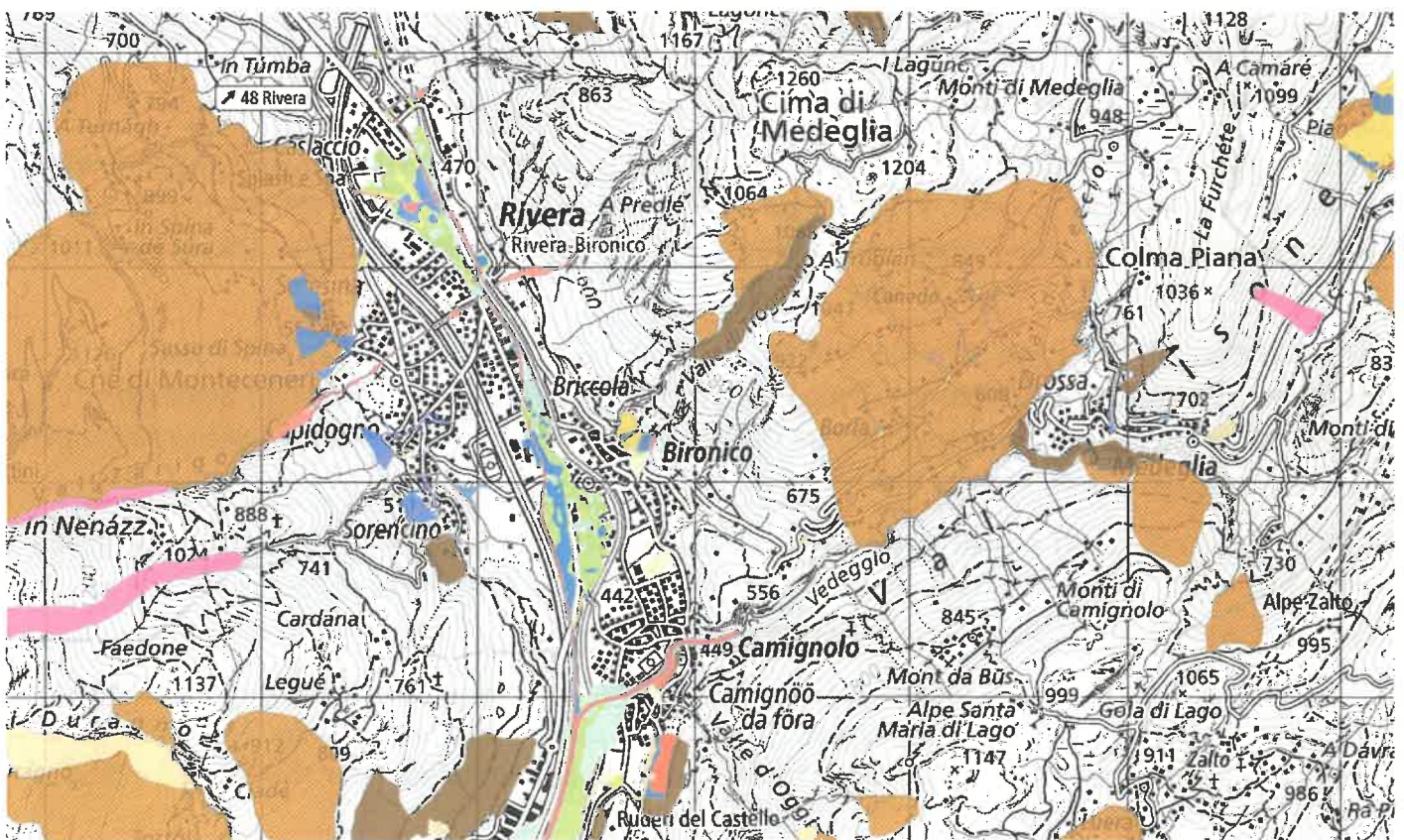
4. Qual è lo stato attuale delle opere di premunizione? Avvengono controlli periodici, con particolare attenzione ai depositi nelle vasche di contenimento? Ci sono particolarità riguardanti i corsi d'acqua Vedeggio e Oggi?
5. Il Municipio ha in programma di effettuare studi o interventi geologici di prevenzione o monitoraggio?
6. Esiste un cosiddetto "presidio territoriale"? In altre parole, il Comune dispone di una cellula di crisi in grado di attivarsi in caso di pericoli naturali, per monitorare la situazione e valutare l'eventuale necessità di un'evacuazione?

In attesa di un vostro gentile riscontro, porgiamo cordiali saluti.

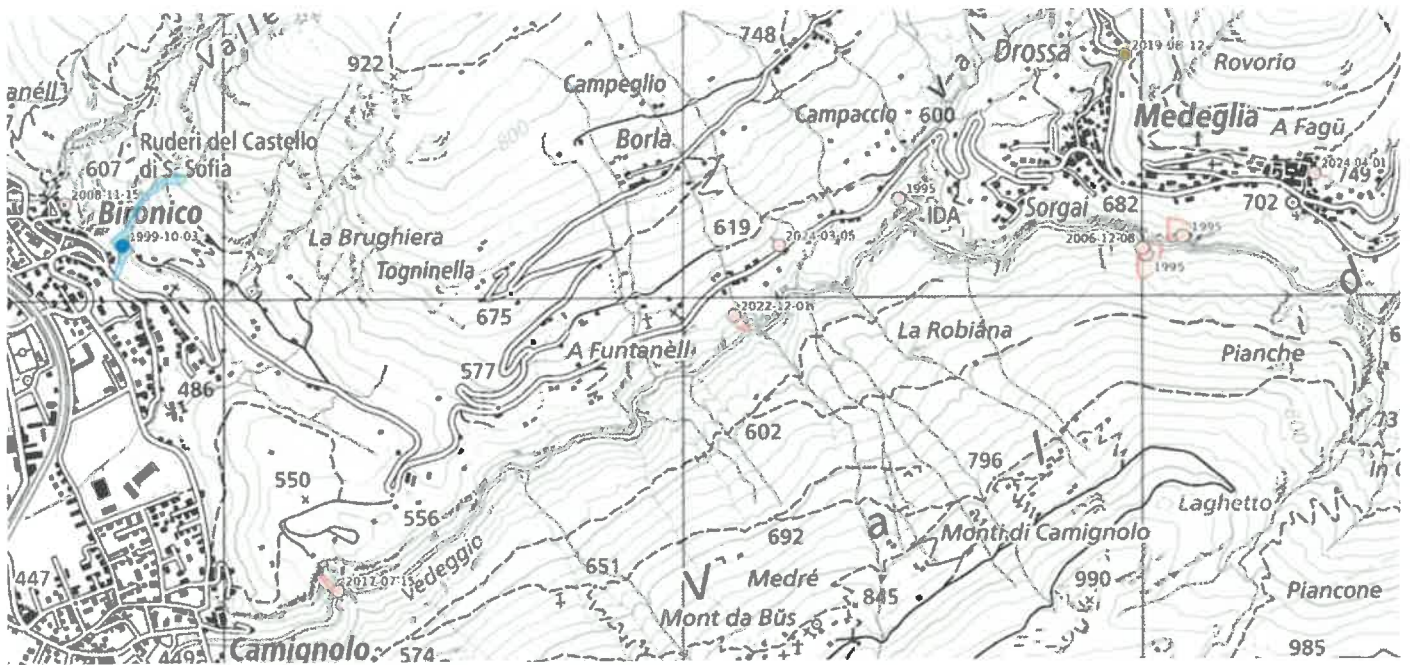
Per il gruppo Monteceneri Rossoverde


Beatrice Lafranchi

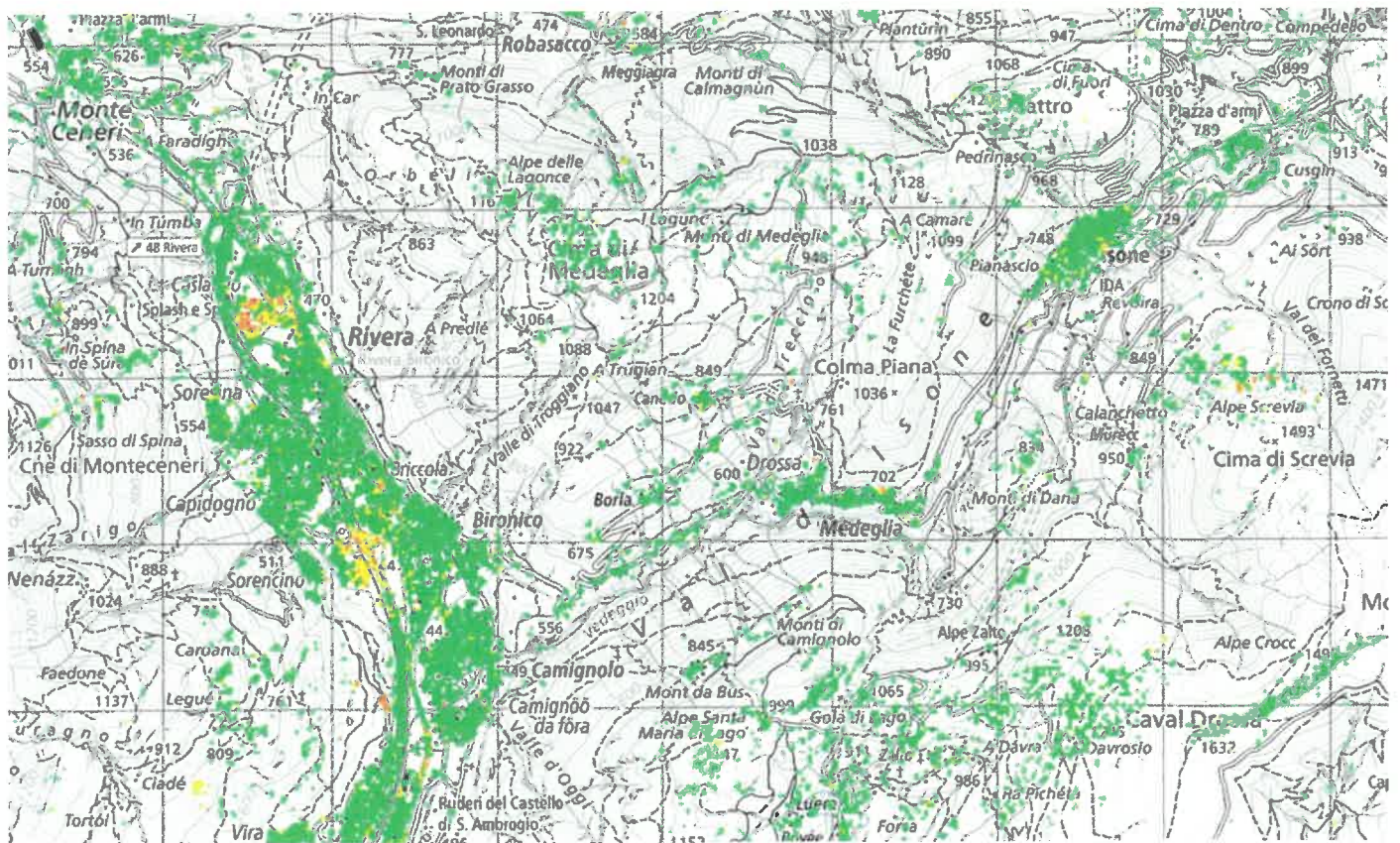
Allegati



a) zone di pericolo gradi e indicativo



b) Catasto degli eventi naturali



c) Monitoraggio radar satellitare



Funzionario incaricato: Samantha Martinetti
Ufficio del Segretario
D. 091 936 10 48
samantha.martinetti@monteceneri.ch
RM 915/2024 – 16.12.2024

Lodevole Consiglio Comunale

Bironico, 17 dicembre 2024

Risposta interpellanza Lafranchi Beatrice a nome Alto Vedeggio Rossoverde – Pericoli naturali

Gentile signora Lafranchi,

il Municipio di Monteceneri, con riferimento all'interpellanza del 18 novembre 2024, comunica quanto segue:

1. Qual è la valutazione del Municipio riguardo alla sicurezza ambientale del nostro territorio, alla luce delle attuali condizioni meteorologiche?

Il Municipio ritiene che la sicurezza e la gestione dei pericoli naturali sul nostro territorio siano aspetti di fondamentale importanza. I pericoli naturali sono costantemente monitorati dagli enti preposti, in particolare dall'Ufficio cantonale dei pericoli naturali, al fine di garantire la tutela della popolazione. Le aree soggette ai pericoli vengono identificate e classificate nei Piani delle Zone di Pericolo (PZP). Nell'ambito della procedura di adozione di questi piani, il Municipio viene coinvolto dalle autorità cantonali e, successivamente, integra le zone di pericolo anche nel Piano Regolatore Comunale (PR).

Dai monitoraggi effettuati sino a oggi, emerge che le condizioni di sicurezza sul territorio sono complessivamente ottimali, con particolare riferimento alle zone edificabili. Tale risultato è stato raggiunto anche grazie alle numerose opere di premunizione realizzate nel corso degli anni, sia dall'attuale Comune di Monteceneri, sia dai singoli ex Comuni prima dell'aggregazione. Il Municipio continua a mantenere una sorveglianza costante per migliorare ulteriormente la sicurezza del territorio attraverso l'eliminazione, il contenimento e la gestione dei rischi residui.

2. Chi è incaricato del monitoraggio della situazione geologica nel nostro comune? Con che frequenza viene aggiornato il Municipio?

Il monitoraggio dei pericoli naturali nel Comune di Monteceneri è di competenza dell'Ufficio cantonale dei pericoli naturali, degli incendi e dei progetti, mentre la manutenzione delle opere di premunizione è affidata solitamente all'ente esecutore. Per quanto riguarda i monitoraggi specifici, generalmente l'Ufficio cantonale trasmette al Municipio, con cadenza annuale, rapporti dettagliati contenenti i risultati dei monitoraggi e le valutazioni in merito alla necessità o meno di interventi sul territorio.

In base ai pericoli rilevati, il Cantone provvede ad aggiornare il Piano delle zone soggette a pericolo (PZP), che costituisce la base per l'adeguamento del Piano regolatore Comunale (PR) che regola le possibilità edificatorie sul territorio, tenendo conto dei rischi identificati. L'ultimo aggiornamento della carta dei pericoli, per una porzione di territorio, è avventa lo scorso anno. Inoltre il Piano delle zone soggette a pericolo (PZP) serve come riferimento per la pianificazione di opere di premunizione a livello comunale e per l'ottenimento dei sussidi cantonali e federali.

3. Come viene gestito il fenomeno di scivolamento permanente a Medeglia?

Il fenomeno di scivolamento permanente a Medeglia è gestito attraverso un monitoraggio effettuato dal Cantone mediante punti di controllo geodetici, i quali vengono misurati regolarmente con un apposito impianto di rilevazione.

A cadenza annuale e in caso di eventi specifici, viene redatto un rapporto dei rilevamenti effettuati. Tale documento viene poi trasmesso al Municipio e include eventuali indicazioni sulla necessità o meno di intervento.

4. Qual è lo stato attuale delle opere di premunizione? Avvengono controlli periodici, con particolare attenzione ai depositi nelle vasche di contenimento? Ci sono particolarità riguardanti i corsi d'acqua Vedeggio e Oggi?

Le opere di premunizione presenti sul territorio sono regolarmente mantenute e sottoposte a controlli periodici da parte dei diversi enti competenti, quali il Comune stesso, il Cantone e il Consorzio manutenzione arginature esistenti e future Alto Vedeggio (CMAAV), a seconda della competenza.

Per rispondere alla seconda parte della domanda, è utile chiarire il concetto di pericolo. Questo viene valutato in base a tre fattori principali: l'intensità di un evento, la sua frequenza e l'esposizione di persone o beni materiali. Ciò implica, ad esempio, che una frana in area boschiva o l'esondazione di un riale su un prato presentino un livello di pericolo significativamente inferiore rispetto a situazioni simili che interessano zone edificate o infrastrutture sensibili.

In merito al fiume Vedeggio, all'interno del territorio di Monteceneri, gli studi attuali indicano che, in caso di esondazione, non vi sono zone classificate come sensibili con gradi di pericolo elevati, medi o bassi. Sono però state individuate alcune aree caratterizzate da un rischio classificato come residuo, ossia molto basso con una possibilità remota che si verifichino eventi straordinari. Questa situazione richiede comunque l'adozione di misure di sensibilizzazione per la popolazione, nonché un'attenzione particolare nella pianificazione e nella scelta dell'ubicazione di strutture strategiche, quali per esempio scuole e ospedali, che necessitano di standard di sicurezza superiori rispetto a quelli ordinari.

5. Il Municipio ha in programma di effettuare studi o interventi geologici di prevenzione o monitoraggio?



Per quanto concerne i monitoraggi vengono costantemente svolti dall'autorità cantonale competente. Il Municipio non ha particolari osservazioni da sollevare riguardo al lavoro svolto, ritenendolo efficace e apprezzando la collaborazione instaurata nel corso degli anni con il geologo cantonale.

In merito agli interventi di premunizione, il Municipio ha in programma un importante intervento di messa in sicurezza idraulica e rinaturazione del torrente Leguana, nella tratta che si estende dalla zona Bricola a Via Pedemonte. Quest'area risulta critica, poiché in caso di esondazione straordinaria potrebbe interessare, con un grado di pericolo medio-basso, diverse superfici edificabili del quartiere di Bironico, inclusa Via Maito fino al sottopasso ferroviario di accesso a Camignolo e anche per una porzione minore del quartiere di Rivera, sulla sponda destra del riale.

L'intervento previsto sarà finanziato principalmente tramite sussidi della Confederazione e del Cantone. In base alle attuali disponibilità finanziarie del Cantone, la realizzazione è programmata per il periodo successivo all'attuale legislatura, tra il 2028 e il 2032. Il Municipio, tuttavia, intende completare la fase di progettazione in modo da essere pronto ad avviare i lavori non appena saranno disponibili i fondi necessari e il cui mandato è stato recentemente deliberato.

Parallelamente, è in corso uno studio volto a prevenire gli allagamenti nella zona industriale di Via ai Ronchi a Rivera, causati da riali di versante.

6. Esiste un cosiddetto "presidio territoriale"? In altre parole, il Comune dispone di una cellula di crisi in grado di attivarsi in caso di pericoli naturali, per monitorare la situazione e valutare l'eventuale necessità di un'evacuazione?

Nel Comune di Monteceneri è stata designata una persona all'interno dell'amministrazione comunale e un suo supplente con il ruolo di responsabile comunale per la protezione della popolazione. Questa figura ha il compito di coordinare le attività in caso di eventi legati a pericoli naturali e partecipa regolarmente a corsi di aggiornamento specifici sul tema.

Al momento, non è attiva una cellula di crisi dedicata né sono stati predisposti piani di emergenza, che vengono attivati unicamente in caso di evento con gli organi di primo soccorso e coordinati dall'Autorità cantonale, solitamente sotto la conduzione della Polizia cantonale. Il dispositivo di condotta in caso di emergenza è definito dalla Legge cantonale sulla protezione della popolazione.

Per il Comune di Monteceneri non vi sono piani d'evacuazione, non essendovi pericoli naturali tali che ne suggeriscano l'implementazione; eventualmente questi vengono definiti e attuati in caso di eventi che ne impongano l'applicazione.

Confidiamo di aver dato soddisfazione alla sua interpellanza.



PER IL MUNICIPIO DI MONTECENERI

Il sindaco



P. Solcà



Il Segretario



C. Sasselli



Massimo Nottaris
Via Arbustelli 12
6804 Bironico

Lodevole
Municipio di Monteceneri
Via Cantonale 65
6804 Bironico

Trasmesso via Mail a: info@monteceneri.ch

Monteceneri, 02 dicembre 2024

Egregio Signor Sindaco
Onorevoli Municipali

Con la presente, avvalendomi delle facoltà concesse dalla LOC (art. 65) e dal Regolamento comunale (art. 16) mi permetto di presentare la seguente

Interpellanza sul prelievo dei contributi di costruzione LALIA

Nel corso della seduta di Consiglio Comunale del 20 dicembre 2023 ha approvato il MM 311 concernente i Piani Generali di Smaltimento delle acque (PGS) e definizione della misura di prelievo dei contributi di costruzione.

Ritenuta l'importanza finanziaria della messa in opera del PGS, che come indicato nel messaggio dovrebbe avere una copertura pari all' 80 % dei costi per tutti i quartieri di Monteceneri, come già avvenuto per il quartiere di Bironico.

Il costo preventivato per la messa in opera del PGS ci porterebbe alla ragguardevole cifra di circa una 15ina di milioni.

Per cui, esclusi i sussidi cantonali per le nuove opere, la cifra che il Comune dovrebbe incassare si attesterebbe attorno ai 10 milioni di franchi

Ora mi permetto di chiedere:

1. Il Municipio, ritiene che l'entrata dei contributi LALIA, possa portare la liquidità anche a supporto delle opere previste dal piano degli investimenti nei prossimi anni e alla gestione corrente?
2. Se sì, a che punto si trova l'allestimento del prospetto d'incasso dei contributi LALIA?
3. Qualora il prospetto d'incasso non fosse ancora pronto per quando prevede il Municipio di esserne in possesso?
4. Quando si prevede di procedere con l'invio delle fatture per il prelevamento di questi contributi?

In attesa di una pronta risposta in merito ringrazio per l'attenzione e porgo cordiali saluti.


Massimo Nottaris



Funzionario incaricato: Samantha Martinetti
Ufficio del Segretario
D. 091 936 10 48
samantha.martinetti@monteceneri.ch
RM 913/2024 – 16.12.2024

Lodevole Consiglio Comunale

Bironico, 17 dicembre 2024

Risposta interpellanza Nottaris Massimo – interpellanza sul prelievo dei contributi di costruzione LALIA

Egregio signor Nottaris,

il Municipio di Monteceneri, con riferimento all'interpellanza del 2 dicembre scorso, comunica quanto segue:

1. Il Municipio, ritiene che l'entrata dei contributi LALIA, possa portare la liquidità anche a supporto delle opere previste dal piano degli investimenti nei prossimi anni e alla gestione corrente?

L'aumento della liquidità derivante dall'incasso dei contributi LALIA certamente avrà un impatto positivo sulle finanze del Comune. In particolare tale incremento consentirebbe di ridurre i costi relativi agli interessi passivi, avere un minor onere per l'ammortamento delle opere di canalizzazione e avere un ricavo per interessi remuneratori, per chi opta per un pagamento dilazionato dei contributi.

Più nel dettaglio, la maggiore disponibilità di liquidità permetterebbe al Comune di evitare il ricorso a nuovi prestiti o al rifinanziamento di quelli esistenti, con conseguente riduzione dell'indebitamento complessivo. Inoltre, eventuali eccedenze di liquidità potrebbero essere impiegate per effettuare piazzamenti di liquidità a breve termine, generando interessi attivi.

2. Se sì, a che punto si trova l'allestimento del prospetto d'incasso dei contributi LALIA?

L'Amministrazione è attualmente impegnata nella raccolta dei dati necessari per l'allestimento del prospetto dei contributi LALIA relativo a un primo quartiere. Al momento, il prospetto non è ancora in fase di redazione. Si prevede di affidare l'allestimento del prospetto a uno studio esterno, procedendo in modo graduale, un quartiere alla volta.

3. Qualora il prospetto d'incasso non fosse ancora pronto per quando prevede il Municipio di esserne in possesso?

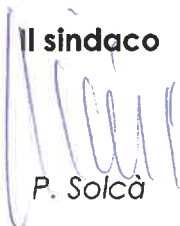
Il Municipio stima di ottenere il prospetto relativo al primo quartiere entro il 2025. I prospetti dei quartieri verranno elaborati con una cadenza annuale o biennale a dipendenza del numero di assoggettati.

4. Quando si prevede di procedere con l'invio delle fatture per il prelevamento di questi contributi?

L'invio delle fatture per il primo quartiere è pianificato entro la fine del 2025. L'obiettivo è di concludere il prelievo dei contributi per l'intero Comune entro il 2030.

Confidiamo di aver dato soddisfazione alla sua interpellanza.

PER IL MUNICIPIO DI MONTECENERI

Il sindaco

P. Solcà



Il Segretario

C. Sasselli



Alto Vedeggio Rossoverde
Michele Seitz



Al Lodevole
Municipio del Comune di Monteceneri
Via Cantonale 65
6804 Bironico

Rivera, 2 dicembre 2024

Onorevole Signor Sindaco,
onorevoli Signora e Signori Municipali

Avvalendoci delle facoltà concesse dalla LOC (art. 65) e del Regolamento Comunale ci permettiamo di presentare al Municipio la seguente

Interpellanza: implementazione di un Calendario degli Eventi sul sito web del comune

Attualmente, il sito del Comune non dispone di un calendario dove le associazioni locali possano indicare gli eventi e le manifestazioni in programma. **Sempre più spesso, si assiste a sovrapposizioni e doppioni di eventi** che potrebbero essere evitati con una migliore pianificazione. L'introduzione di tale strumento potrebbe avere numerosi vantaggi, tra cui:

- **Evitare Sovrapposizioni:** Un calendario condiviso permetterebbe di evitare doppioni di manifestazioni, garantendo una migliore distribuzione degli eventi nel corso dell'anno.
- **Maggiore Visibilità:** Le associazioni locali avrebbero una piattaforma ufficiale per promuovere le loro iniziative, aumentando la partecipazione e l'interesse dei cittadini.
- **Facilità di Accesso alle Informazioni:** I residenti del Comune avrebbero un punto di riferimento chiaro e aggiornato per conoscere tutte le attività in programma, favorendo la partecipazione e la coesione sociale.

Altri comuni ticinesi propongono già da tempo portali di questo tipo (<https://www.visitcapriasca.ch/agenda>, <https://biasca.ch/Eventi-76528500>, <https://www.comuneriviera.ch/Eventi-e-Manifestazioni-85deed00>) e possono essere presi a esempio. La nostra amministrazione ha già dimostrato di saper sfruttare strumenti gratuiti online con l'implementazione del nuovo sistema di riservazione sale comunali. Siamo convinti che questa iniziativa possa **portare benefici significativi alla nostra comunità** e sia un valido aiuto alle associazioni attive sul nostro territorio.

Fatte queste premesse, ci permettiamo dunque di porre al lodevole Municipio le seguenti domande:

- 1) Come valuta il municipio l'idea di mettere a disposizione delle associazioni un calendario online per pubblicare, pianificare e coordinare i loro eventi pubblici sul territorio comunale?
- 2) Il municipio ha intenzione di implementare una soluzione online per aiutare le associazioni a pianificare i propri eventi? Con quali tempistiche?
- 3) Se no, perché?

Restiamo a disposizione per ulteriori dettagli o chiarimenti e, in attesa di un vostro gentile riscontro, porgiamo cordiali saluti.

Per il gruppo Monteceneri Rossoverde

A handwritten signature in blue ink, appearing to read 'Seitz Michele', written in a cursive style.

Michele Seitz



Funzionario incaricato: Samantha Martinetti
Ufficio del Segretario
D. 091 936 10 48
samantha.martinetti@monteceneri.ch
RM 899/2024 – 09.12.2024

Lodevole Consiglio Comunale

Bironico, 9 dicembre 2024

Risposta interpellanza Seitz Michele a nome Alto Vedeggio Rossoverde – Calendario eventi

Egregio signor Seitz,

il Municipio di Monteceneri, con riferimento all'interpellanza del 2 dicembre scorso, comunica quanto segue:

Nell'ambito del progetto di riorganizzazione dell'apparato amministrativo, che si vuole sempre più orientato alle esigenze della popolazione, si stanno implementando anche nuovi strumenti d'informazione indirizzati alla cittadinanza.

Dopo aver introdotto il bollettino comunale trimestrale, la pagina "Instagram" del Comune e il canale "WhatsApp" comunale, attualmente si sta procedendo alla rivisitazione del portale comunale all'interno del quale è recentemente stato implementato un nuovo menù "Attualità – Eventi", dove vengono esposte le manifestazioni che si prevedono svolgere a Monteceneri.

Per entrare nel merito delle specifiche domande:

1. Come valuta il municipio l'idea di mettere a disposizione delle associazioni un calendario online per pubblicare, pianificare e coordinare i loro eventi pubblici sul territorio comunale?

La proposta è sicuramente meritevole di attenzione e in buona parte è già stata implementata nel portale comunale. Per quanto riguarda uno specifico calendario, in aggiunta a quanto esposto, non è stato al momento ritenuto opportuno.

2. Il municipio ha intenzione di implementare una soluzione online per aiutare le associazioni a pianificare i propri eventi? Con quali tempistiche? Se no, perché?

Come suesposto, il programma degli eventi è già stato attivato, mentre per quanto riguarda il calendario, oltre a quello già disponibile nel menù "Servizi - Riservazione strutture comunali", non è stato attualmente preso in considerazione, vuoi per l'onere che comporterebbe per la cancelleria comunale, vuoi per la responsabilità sulle informazioni pubblicate e vuoi perché una simile attività è attualmente in discussione con la Fondazione centro culturale casa dei Landfogti in prospettiva della

ristrutturazione e ampliamento del comparto che ospiterà svariati eventi nel corso dell'anno.

Confidiamo di aver dato soddisfazione alla sua interpellanza.

PER IL MUNICIPIO DI MONTECENERI

Il sindaco

P. Solca



Il Segretario

C. Sasselli



Monteceneri Rossoverde
Marco Truaisch
Consigliere Comunale

Lodevole
Municipio del
Comune di Monteceneri
CH-6804 Monteceneri – Bironico

Rivera, 3 dicembre 2024

INTERPELLANZA – SOSTANZE PFAS NELL'ACQUA DI MONTECENERI?

Lodevole Municipio,

da tempo sentiamo parlare di sostanze PFAS (sostanze per- e polifluoroalchiliche) ma spesso senza effettivamente capire di cosa si tratta. La confederazione a questo proposito ha emanato diverse informazioni/raccomandazioni e di seguito riprendo alcune delucidazioni.

Le PFAS sono un gruppo di diverse migliaia di sostanze chimiche utilizzate dagli anni Settanta e molte di esse sono repellenti al grasso, allo sporco e all'acqua. Le loro caratteristiche le rendono estremamente stabili dal punto di vista termico e chimico. Per quanto si tratti di proprietà vantaggiose e utili in una serie di prodotti e processi, le PFAS sono problematiche nell'ambiente, dove sono (quasi totalmente) resistenti alla degradazione. Le PFAS sono persistenti e per questo vengono anche definite «sostanze chimiche eterne». In combinazione con la loro spesso elevata bioaccumulazione, mobilità e tossicità, rappresentano una sfida importante per la scienza, la politica, l'economia e l'amministrazione.

Il gran numero di aziende e processi industriali in cui le PFAS sono state utilizzate, nonché le esperienze maturate all'estero, mostrano che queste sostanze sono già presenti ovunque, e a livello mondiale, nell'ambiente. Nel quadro dell'Osservazione nazionale delle acque sotterranee, diretta dall'Ufficio federale dell'ambiente, sono state rilevate in numerose stazioni di misurazione forti concentrazioni nell'acqua potabile. Elevate contaminazioni da PFAS si possono riscontrare in particolare presso i siti di esercitazione dei pompieri con uso regolare di schiume estinguenti, negli impianti di galvanizzazione e nelle discariche.

A distanza di anni dall'entrata in servizio della galleria di base del Ceneri, sia nelle acque di scarico della galleria sia nel deposito del materiale di Sigirino si sono rilevate forti concentrazioni di PFAS, presenti nel calcestruzzo proiettato impiegato per i lavori di costruzione. Come conseguenza si registrano elevati valori di PFAS nelle captazioni di acqua potabile dei Comuni interessati.

L'ordinanza sull'acqua potabile attualmente contiene valori limite solo per tre composti PFAS. Con effetto dal 2026, però, la Svizzera recepirà il valore massimo di 0,1 µg/l previsto nell'UE per la somma di 20 composti PFAS predefiniti, abbassando quindi notevolmente i valori limite rispetto agli attuali.

Fatte le precedenti premesse, avvalendomi della facoltà concessa dall'art. 66 LOC, interpelliamo il lodevole Municipio con le domande seguenti:

1. I valori delle PFAS vengono regolarmente controllate nelle nostre sorgenti? Con quali risultati?
2. In considerazione del fatto che dal 2026 le PFAS con valori limite di 0,1 µg/l diverranno 20 invece delle 3 attuali, siamo in grado di dire se le nostre sorgenti rispetteremo anche i nuovi valori soglia?

3. La qualità dell'acqua presente nella falda dove prevediamo di installare il nuovo pozzo di captazione è conforme alle soglie attuali e future delle sostanze PFAS?

Ringraziamo anticipatamente per le vostre risposte.

Per il gruppo Monteceneri Rossoverde,



Marco Truaisch



Funzionario incaricato: Samantha Martinetti
Ufficio del Segretario
D. 091 936 10 48
samantha.martinetti@monteceneri.ch
RM 911/2024 – 16.12.2024

Lodevole Consiglio Comunale

Bironico, 17 dicembre 2024

Risposta interpellanza Truaisch Marco a nome Monteceneri Rossoverde – interpellanza sulle sostanze PFAS

Egregio signor Truaisch,

il Municipio di Monteceneri, con riferimento all'interpellanza del 3 dicembre scorso, comunica quanto segue:

1. I valori delle PFAS vengono regolarmente controllate nelle nostre sorgenti? Con quali risultati?

L'attuale approvvigionamento idrico degli acquedotti del Comune di Monteceneri è assicurato esclusivamente da captazioni sorgive poste in zone boschive/forestali e a monte delle zone residenziali definite dal PR.

Tenuto conto che le sostanze polifluoroalchiliche sono generate esclusivamente da processi industriali e non sono presenti in modo naturale in natura, l'analisi dei rischi non ha identificato finora la necessità di procedere con analisi specifiche sulle acque captate dalle nostre fonti. In futuro, con l'implementazione del sistema di autocontrollo, sarà valutato un sistema di controlli preventivi per la presenza di PFAS nelle acque potabili, anche se non ci sono evidenze immediate di contaminazione, come misura di precauzione.

2. In considerazione del fatto che dal 2026 le PFAS con valori limite di 0.1 microgrammi/litro invece delle 3 attuali, siamo in grado di dire se le nostre sorgenti rispetteranno anche i nuovi valori di soglia?

Ritenuto quanto indicato sul punto precedente, non si prevede che l'abbassamento dei valori legali abbia risvolti negativi nell'erogazione di acqua potabile all'utenza di Monteceneri.

3. La qualità dell'acqua presente nella falda dove prevediamo di installare il nuovo pozzo di captazione è conforme alle soglie attuali e future delle sostanze PFAS?

Le acque della falda freatica interessata dalla futura realizzazione del pozzo di captazione (Camignolo di Fuori) sono state indagate nello specifico il 21.02.2024 risultando esenti dalla presenza dei 17 PFAS più comuni e normalmente riscontrati in altri campioni di acque sotterranee.

Confidiamo di aver dato soddisfazione alla sua interpellanza.

PER IL MUNICIPIO DI MONTECENERI


Il sindaco



P. Solca



Il Segretario



C. Sasselli



Monteceneri, 04.12.2024

Onorevole Sindaco, onorevoli Municipali,

in virtù delle facoltà concesse dall'art. 66 della LOC e dal regolamento comunale, presentiamo la seguente

INTERPELLANZA

riguardante le opere di collegamento della rete acqua potabile di Canedo al serbatoio di Piancamara.

Durante il Consiglio comunale del 14 giugno 2023 è stato approvato un credito di 389'000 CHF per realizzare il collegamento del nucleo di Canedo, frazione del quartiere di Medeglia, al serbatoio di Piancamara, che attualmente fornisce l'acqua potabile al quartiere di Medeglia.

Attualmente, Canedo dispone di un acquedotto indipendente, il quale, in caso di siccità, potrebbe non garantire un approvvigionamento idrico sufficiente per la frazione.

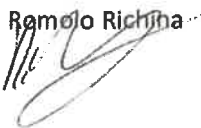
Inoltre, ultimamente sono state edificate nuove abitazioni, mentre altre sono in fase di costruzione, aumentando così la futura domanda di acqua potabile nella zona.

Alla luce di queste considerazioni, poniamo al Lodevole Municipio le seguenti domande:

1. A che punto si trova il progetto di collegamento della rete acqua potabile di Canedo al serbatoio di Piancamara?
2. Quali sono le prossime tappe progettuali con relative tempistiche?
3. Quand'è prevista la messa in esercizio del nuovo collegamento?

Ringraziamo anticipatamente per la vostra risposta e porgiamo distinti saluti.

A nome del gruppo il Centro

Romolo Richina




Funzionario incaricato: Samantha Martinetti
Ufficio del Segretario
D. 091 936 10 48
samantha.martinetti@monteceneri.ch
RM 914/2024 – 16.12.2024

Lodevole Consiglio Comunale

Bironico, 17 dicembre 2024

Risposta interpellanza Richina Romolo a nome il Centro – interpellanza opere di collegamento della rete acqua potabile di Canedo al serbatoio di Piancamara

Egregio signor Richina,

il Municipio di Monteceneri, con riferimento all'interpellanza del 3 dicembre scorso, comunica quanto segue:

1. A che punto si trova il progetto di collegamento della rete acqua potabile di Canedo al serbatoio di Piancamara?

In queste settimane l'Ufficio tecnico comunale ha raccolto le autorizzazioni preliminari da parte dei proprietari dei fondi interessati dai lavori di posa della nuova condotta Acqua potabile.

Attualmente si è in attesa della produzione del nuovo incarto della domanda di costruzione da parte dei progettisti. Appena in nostro possesso procederemo con la pubblicazione del progetto e l'inoltro dell'incarto ai Servizi generali del dipartimento del territorio di Bellinzona.

2. Quali sono le prossime tappe progettuali con relative tempistiche?

Come indicato nel paragrafo precedente, quale prossimo passo si prevede la pubblicazione del progetto ai sensi della Legge Edilizia (gennaio 2025) e l'ottenimento della relativa Licenza edilizia (febbraio 2025).

Con la crescita in giudizio della Licenza edilizia è prevista la produzione del progetto esecutivo e la messa in appalto delle opere previste secondo LCPubb (primavera 2025).

L'inizio dei lavori è previsto per luglio 2025.

3. Quando è prevista la messa in esercizio del nuovo collegamento?

Si prevede di concludere, collaudare e mettere in esercizio l'opera durante il periodo invernale 2025/2026.

Confidiamo di aver dato soddisfazione alla sua interpellanza.

PER IL MUNICIPIO DI MONTECENERI

Il sindaco



P. Solcà



Il Segretario



C. Sasselli



Monteceneri, 05.12.2024

Onorevole Sindaco, onorevoli Municipali,

in virtù delle facoltà concesse dall'art. 66 della LOC e dal regolamento comunale, presentiamo la seguente

INTERPELLANZA

riguardante il credito quadro per la manutenzione straordinaria dei contenitori per rifiuti per il periodo 2022-2024 (compreso).

Durante il Consiglio comunale del 14 giugno 2022 è stato approvato il MM 270, relativo al credito quadro di 255'000 CHF per la manutenzione straordinaria dei contenitori interrati per rifiuti, con l'obiettivo di risolvere alcune problematiche critiche.

Come indicato nel messaggio, da uno studio eseguito all'inizio della scorsa legislatura, era emersa la presenza di acqua sul fondo dei contenitori interrati con le seguenti conseguenze:

- aumento del peso dei rifiuti e relativi maggiori costi di smaltimento, poiché l'acqua viene fatturata come rifiuto solido urbano;
- durante la vuotatura si verificano fuoriuscite di liquami oleosi e maleodoranti sulla pavimentazione, con relativi rischi igienici e sanitari;
- l'acqua accelera l'usura dei meccanismi di apertura e chiusura dei contenitori.

Il MM 270 stabiliva interventi di manutenzione prioritari per il triennio 2022-2024:

- 18 contenitori con priorità alta;
- 20 contenitori con priorità media;
- 8 contenitori con priorità bassa.

Alla fine del triennio, constatiamo con rammarico che sono stati utilizzati soltanto poco più di 5'000 CHF rispetto al credito disponibile di 255'000 CHF, senza completare gli interventi previsti.

Alla luce di queste considerazioni, poniamo al Lodevole Municipio le seguenti domande:

1. Su quanti contenitori interrati è stata eseguita la manutenzione straordinaria durante il periodo 2022-2024?
2. Quali sono le ragioni per cui, nonostante vi siano problemi di natura igienico sanitaria e maggiori costi di smaltimento, la totalità degli interventi non è stata eseguita?
3. Entro quando intende il Lodevole Municipio eseguire quanto previsto nel MM 270?

Ringraziamo già sin d'ora per la vostra risposta e porgiamo distinti saluti.

A nome del gruppo il Centro

Nicola Richina





Funzionario incaricato: Samantha Martinetti
Ufficio del Segretario
D. 091 936 10 48
samantha.martinetti@monteceneri.ch
RM 912/2024 – 16.12.2024

Lodevole Consiglio Comunale

Bironico, 17 dicembre 2024

Risposta interpellanza Richina Nicola a nome Il Centro – interpellanza manutenzione straordinaria rifiuti

Egregio signor Richina,

il Municipio di Monteceneri, con riferimento all'interpellanza del 5 dicembre scorso, comunica quanto segue:

- 1. Su quanti contenitori interrati è stata eseguita la manutenzione straordinaria durante il periodo 2022-2024?**
- 2. Quali sono le ragioni per cui, nonostante vi siano problemi di natura igienico sanitaria e maggiori costi di smaltimento, la totalità degli interventi non è stata eseguita?**
- 3. Entro quando intende il Lodevole Municipio eseguire quanto previsto nel MM 270?**

Sinora il Municipio non ha ancora avviato nella sua fase principale il progetto di sostituzione e riqualifica dei punti di raccolta dei rifiuti solidi urbani, ritardo dovuto alle vicissitudini avvenuto in seno all'Ufficio tecnico, che ha accumulato ritardi e per una diversa cadenza nella raccolta, introdotta a titolo sperimentale lo scorso anno; ciò ha permesso di ridurre il numero dei cassonetti interrati da sostituire.

Il prossimo mese di gennaio è in programma il rifacimento dei centri più urgenti, per un costo previsto in fr. 100'000.00. Particolare attenzione sarà prestata ai piazzali intorno ai contenitori interrati dell'ecocentro di Camignolo e in via Lagacci a Rivera, che non hanno le pendenze ideali per lo smaltimento delle acque piovane; queste in caso di forti temporali, convogliano parte dell'acqua verso le fosse. In questi anni si è provveduto comunque a mantenere puliti gli scarichi dell'acqua dei piazzali e alla pulizia delle canalette di bordo per favorirne il drenaggio.

Dal 2022 ad oggi sono state eseguite riparazioni, manutenzioni e accorgimenti ai contenitori interrati per quasi tutti i punti di raccolta. Questi interventi hanno permesso di risolvere quasi interamente i problemi relativi alla presenza di acqua.

Al fine di avere una visione generale della situazione, anche in considerazione della prevista riduzione del numero dei punti di raccolta e poter pianificare la riorganizzazione della raccolta dei rifiuti, nel corso del 2024 è stato aggiornato l'inventario di tutti i contenitori e preventivato il costo per la sostituzione di tutti gli interrati.

Confidiamo di aver dato soddisfazione alla sua interpellanza.

PER IL MUNICIPIO DI MONTECENERI

Il sindaco

P. Solcà



Il Segretario

C. Sasselli



Alessandra Noseda
Via Grum 4
6806 Sigirino

Lodevole
Municipio di Monteceneri
Via Cantonale 65
6804 Bironico

Interpellanza sito internet del Comune di Monteceneri e documentazione politica

Lodevole Municipio,

con la presente, avvalendomi delle facoltà concesse dalla LOC (art. 66) e dal Regolamento Comunale, mi permetto di interpellare il Municipio sul tema "sito Internet".

Il sito internet di un Comune è importante, non solo come carta da visita ma, e soprattutto, per fornire al Cittadino servizi snelli e comodamente accessibili, evitando spostamenti agli sportelli. Quello del Comune di Monteceneri non presenta caratteristiche di particolare funzionalità, tralasciando i commenti di ordine estetico navigando tra le sue pagine non è immediato trovare documenti ed informazioni, in particolare gli atti legati all'organo legislativo risultano troppo nascosti.

Da una parte ci si lamenta dello scarso interesse dei Cittadini alla politica, dall'altro il sito non agevola ad informarsi di ciò che succede nelle sedute del Consiglio Comunale

Visto quanto sopra sono a chiedere:

- 1) Dal momento che la documentazione prodotta dal legislativo (mozioni, interpellanze e quant'altro) ed i verbali di seduta dovrebbero essere di prioritario interesse pubblico, il Municipio non ritiene che dovrebbero essere meglio evidenziati e non nascosti tra pagine non di immediata reperibilità?
- 2) Intende il Municipio procedere ad un miglioramento/ ammodernamento del sito per renderlo un organo di comunicazione efficace?
- 3) Il Municipio potrebbe considerare di inserire una pagina aperta ai commenti dei Cittadini? Sarebbe una prova di trasparenza e di apertura alle critiche costruttive.

Ringraziando per la cortese attenzione, porgo i miei migliori saluti.

Alessandra Noseda



Sigirino, 12.12.2024

Invio a: cancelleria@monteceneri.ch



Funzionario incaricato: Curzio Sasselli
Ufficio del Segretario
D. 091 936 10 35
curzio.sasselli@monteceneri.ch
RM 916/2024 – 16.12.2024

Lodevole Consiglio Comunale

Bironico, 17 dicembre 2024

Risposta interpellanza Nosedà Alessandra – Sito internet del Comune e documentazione politica

Gentile signora Nosedà,

il Municipio di Monteceneri, con riferimento all'interpellanza del 12 dicembre scorso, comunica quanto segue:

Nell'ambito del progetto di riorganizzazione dell'apparato amministrativo, che si vuole sempre più orientato alle esigenze della popolazione, si stanno implementando anche nuovi strumenti d'informazione indirizzati alla cittadinanza.

Dopo aver introdotto il bollettino comunale trimestrale, la pagina "Instagram" del Comune e il canale "WhatsApp" comunale, attualmente si sta procedendo alla rivisitazione del portale comunale all'interno del quale è recentemente stato implementato un nuovo menù "Attualità – Eventi", dove vengono esposte le manifestazioni che si prevedono svolgere a Monteceneri.

Per entrare nel merito delle specifiche domande:

1. Dal momento che la documentazione prodotta dal legislativo (mozioni, interpellanze e quant'altro) ed i verbali di seduta dovrebbero essere di prioritario interesse pubblico, il Municipio non ritiene che dovrebbero essere meglio evidenziati e non nascosti tra pagine non di immediata reperibilità?

La proposta è sicuramente meritevole di attenzione e una rivisitazione del sito è prevista per il prossimo anno. Non si condivide l'affermazione che gli atti del Consiglio comunale siano nascosti, in quanto, dalla "home page", è sufficiente accedere al menù: *Organizzazione – sedute del Consiglio comunale* e tutta la documentazione è consultabile, fatta eccezione per i verbali delle sedute, la cui pubblicazione non è prevista e non è conforme alla LPD, se non anonimizzata. Non è da sottovalutare che le pubblicazioni nel sito hanno un carattere globale che supera l'obiettivo di informare esclusivamente i diretti interessati, potendo configurarsi come una potenziale violazione della sfera personale dei soggetti coinvolti.

È evidente che le priorità del singolo non possono essere considerate dell'intera collettività e le valutazioni sono effettuate in base anche alle risorse disponibili e alle suggestioni che giungono all'Amministrazione. Il Municipio pratica comunque la

massima trasparenza, prova ne è la recente analisi sui siti web dei Comuni del Luganese svolta dal Corriere del Ticino, che ha posizionato Monteceneri al 2° posto sui 47 analizzati.

2. Intende il Municipio procedere ad un miglioramento/ammodernamento del sito per renderlo un organo di comunicazione efficace?

Come suesposto, per il prossimo anno è previsto di migliorare l'impostazione del portale comunale.

3. Il Municipio potrebbe considerare di inserire una pagina aperta ai commenti dei Cittadini? Sarebbe una prova di trasparenza e di apertura alle critiche costruttive?

Il Municipio non ha intenzione di introdurre un "forum" nel portale comunale, vuoi perché le risposte non sarebbero immediate, dovendo essere decise dal Municipio che si riunisce con una cadenza settimanale, vuoi per l'importante onere che questo strumento comporterebbe, vuoi perché il cittadino ha molte altre possibilità di porgere domande agli organi comunali e vuoi perché, sulla base delle esperienze vissute da altri Enti locali, l'esperienza è stata negativa e utilizzata per altri fini, non schiettamente informativi.

Confidiamo di aver dato soddisfazione alla sua interpellanza.

PER IL MUNICIPIO DI MONTECENERI

Il sindaco

P. Solcà



Il Segretario

C. Sasselli

