

## COMUNE DI MONTECENERI

Messaggio Municipale No. 293/2023

Risoluzione municipale No. 474/2023

Data 3.5.2023

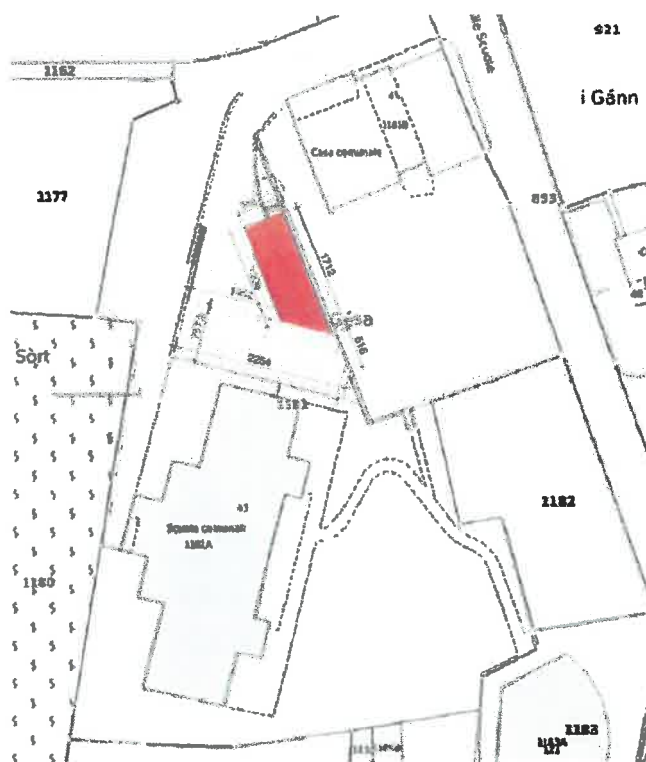


### **Richiesta di un credito di CHF 890'000.00 IVA inclusa per l'ampliamento della caserma del Corpo Pompieri Monteceneri**

Onorevole Signor Presidente,  
Onorevoli Signore e Signori Consiglieri comunali,

il Corpo Pompieri Monteceneri ha più volte segnalato l'inadeguatezza degli spazi di servizio riservati ai militi presso il deposito ubicato al mapp. 1181 RFD di Monteceneri/Rivera, situato a fianco del piazzale delle scuole elementari di Rivera. Con un effettivo di 30 militi gli attuali locali non permettono di soddisfare in maniera adeguata le esigenze di servizio.

Gli spazi attualmente a disposizione del Corpo, di proprietà del Comune, non sono più sufficienti e non rispondono ai requisiti imposti dal Regolamento sull'organizzazione della lotta contro gli incendi, gli inquinamenti ed i danni della natura, in particolar modo agli articoli 5, 6 e 7 applicati dall'Ufficio cantonale della difesa contro gli incendi, rispettivamente dalla Federazione cantonale dei Pompieri. Conseguentemente si può notare che la struttura attuale è deficitaria di locali da adibire al deposito di materiale tecnico, ai veicoli e alle sale istruzione. Non da ultimo l'attuale struttura risulta sprovvista di spogliatoi e di servizi igienici per le donne, questi ultimi imposti dal Cantone per rispettare una parità di genere, attenzione sempre più sollecitata.



In rosso la proiezione dell'ampliamento della caserma dei pompieri

Il progetto consiste nell'aggiornamento di quello precedente sottoposto al vostro consesso, il cui messaggio municipale era stato ritirato prima della seduta del 14 giugno 2022. L'attuale progetto è già stato sottoposto all'autorità cantonale competente che ha preavvisato favorevolmente in data 17.08.2022. In data 28 febbraio 2023 il Municipio ha rilasciato la licenza edilizia (Ris. Mun. 257/2023). Si segnala pure al Lodevole Consiglio comunale che il progetto prevede diversi interventi, i principali dei quali sono riportati di seguito con una breve spiegazione della loro utilità.

### **Intervento**

*Ridisegno della sistemazione esterna*

### **Ragione che lo rende necessario**

La nuova area esterna è stata disegnata per permettere ai pompieri un'azione più efficace ed efficiente sia in casi di esercitazione che in casi di intervento.

*Creazione pensilina per copertura di parte del piazzale (100 m<sup>2</sup>)*

La copertura permetterà ai pompieri di lavorare all'asciutto nelle operazioni di riordino e ripristino del materiale dopo gli interventi e/o dopo le esercitazioni. La pensilina è stata progettata in policarbonato trasparente (materiale plastico piuttosto resistente) per permettere il passaggio della luce solare e ridurre i consumi elettrici in buona parte dell'anno.

*Creazione ufficio del Comandante del Corpo Pompieri Monteceneri (14 m<sup>2</sup>);*

L'attività amministrativa e di comando necessita di spazi adeguati, con un corpo a oggi costituito da 30 militi.

*Creazione sala riunioni/istruzione (42 m<sup>2</sup>);*

Il locale sarà destinato all'istruzione dei pompieri a livello locale, regionale e cantonale.

*Formazione di 2 posteggi coperti (52 m<sup>2</sup>).*

I posteggi serviranno al ricovero di due veicoli supplementari che il Cantone fornirà al Corpo per gli interventi e le attività amministrative.

L'intervento proposto è quello scaturito di comune accordo con il Corpo Pompieri e così facendo si riesce a soddisfare in modo razionale e a supplire le carenze della struttura attuale.

Per ulteriori approfondimenti si rimanda all'incarto di domanda di costruzione disponibile presso il nostro Ufficio tecnico comunale.

### Aspetti finanziari

Il preventivo redatto dallo studio di architettura G+G Arch di Lugano, allegato al presente messaggio, è basato su offerte reali, con una precisione del +/- 10 e, con prezzi aggiornati al 25 gennaio 2023, prevede una spesa complessiva pari a CHF 888'941.46, arrotondata a CHF 890'000.00. Quest'importo comprende le assicurazioni, gli onorari dell'architetto, degli ingegneri civile e sanitario, dell'esperto antiincendio e la direzione lavori. L'IVA è già calcolata al tasso dell'8.1 %.

### Sopportabilità dell'investimento

A questo investimento saranno chiamati a contribuire anche i Comuni di Mezzovico – Vira (in ragione del 24.48%) e Isole (in ragione del 7.10%). La quota a carico del Comune di Monteceneri è pari al 68.42%. L'uso del manufatto è previsto per una durata di vita di almeno 40 anni e di conseguenza sarà applicato un tasso di ammortamento del 2.5% (art. 17 cpv. 2 – Allegato 1- Rgfcc) sull'importo netto della spesa a carico del nostro Comune. Accanto a questa voce di spesa è necessario tenere conto anche del costo del capitale (interesse bancario di un eventuale nuovo credito) e del costo della manutenzione (stimato all'1%). Di seguito il calcolo effettuato per valutare la sostenibilità dell'investimento, calcolato sulla quota a carico del nostro Comune.

<b>Voci di costo sull'investimento netto (68.42%)</b>	<b>Importo</b>
Interessi 1%	CHF 6'089.38
Ammortamento 2.5%	CHF 15'223.45
Manutenzione 1%	CHF 6'089.38
<b>Totale</b>	<b>CHF 27'402.21</b>

Il costo annuo a carico della gestione corrente è quindi di CHF 27'402.21

In allegato riportiamo gli accordi stipulati con i Comuni di Mezzovico- Vira e Isonne per la ripartizione dei costi dell'investimento, elaborati sulla base della convenzione tra i Comuni di Rivera, Bironico, Camignolo, Mezzovico-Vira, Sigirino, Medeglia e Isonne del 1991, ancora in vigore:

#### Conclusioni

Con l'ampliamento della caserma, il Corpo dei Pompieri Monteceneri sarà in grado di adempiere ai requisiti imposti dalle autorità superiori e di garantire un servizio più efficace ed efficiente alla nostra popolazione. L'investimento oggi è più che necessario anche per rispettare quanto richiesto dagli uffici cantonali competenti. Di conseguenza, il Municipio sulla base delle considerazioni sopra esposte e vista l'importanza del Corpo Pompieri presso il nostro Comune è convinto della necessità di realizzare gli interventi proposti ed invita codesto onorando Consiglio Comunale a voler

#### **deliberare:**

1. È approvato il progetto di ampliamento della caserma del Corpo Pompieri Monteceneri secondo i progetti e i preventivi definitivi elaborati dallo studio G+G Arch di Lugano.
2. È concesso un credito di CHF 890'000.00 (IVA inclusa) per l'esecuzione delle opere, da addebitare al conto investimenti del Comune.
3. Contributi ed eventuali sussidi saranno registrati in entrata nel conto investimenti.
4. Ai sensi dell'art. 17 cpv. 2 – Allegato 1 Rgfcc, l'investimento sarà ammortizzato a un tasso del 2.5%.
5. Ai sensi dell'art. 13 cpv 3 LOC, il corrispondente credito decadrà se non verrà utilizzato entro due anni dalla crescita in giudicato di tutte le decisioni relative a procedure previste dalle leggi per rendere operativa la presente risoluzione.

Con la massima stima.

**Il Sindaco**

*A. Solà*

**PER IL MUNICIPIO DI MONTECENERI**



**Il Segretario.**

*C. Sasselli*

Per esame e rapporto:

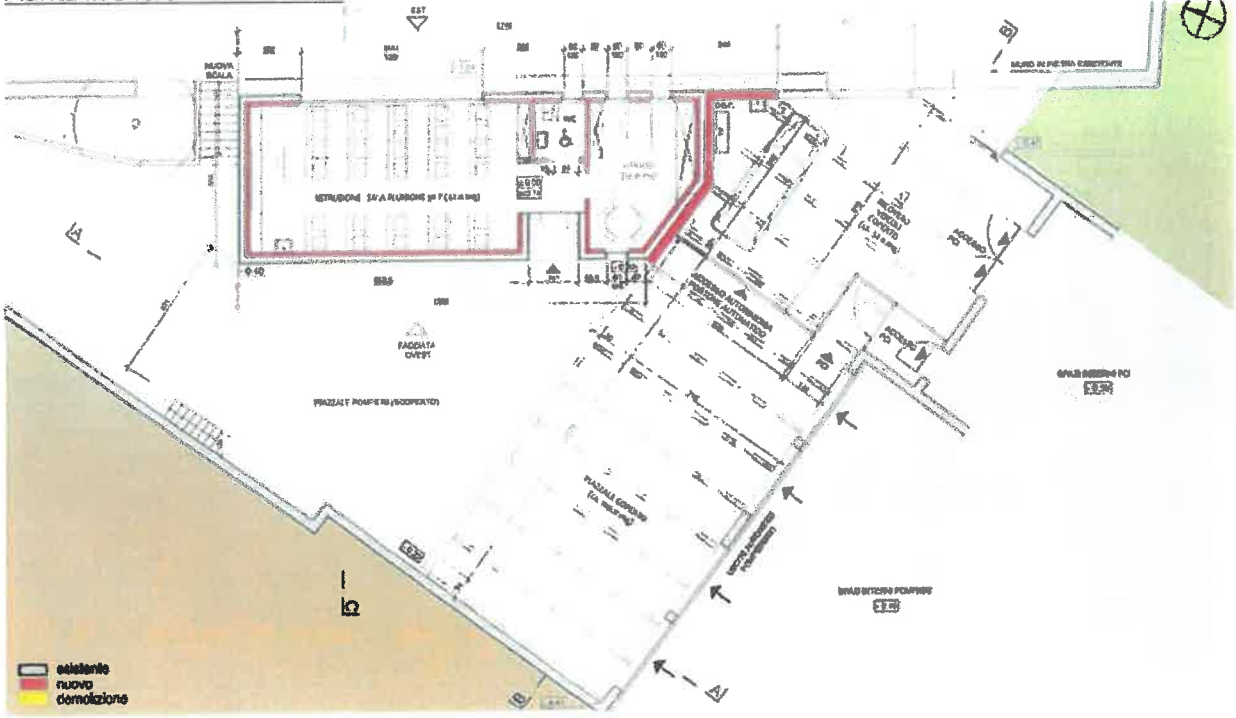
<b>Commissione</b>	
Edilizia e opere pubbliche	X
Gestione	X
Petizioni	
Pianificazione del Territorio	

Allegati:

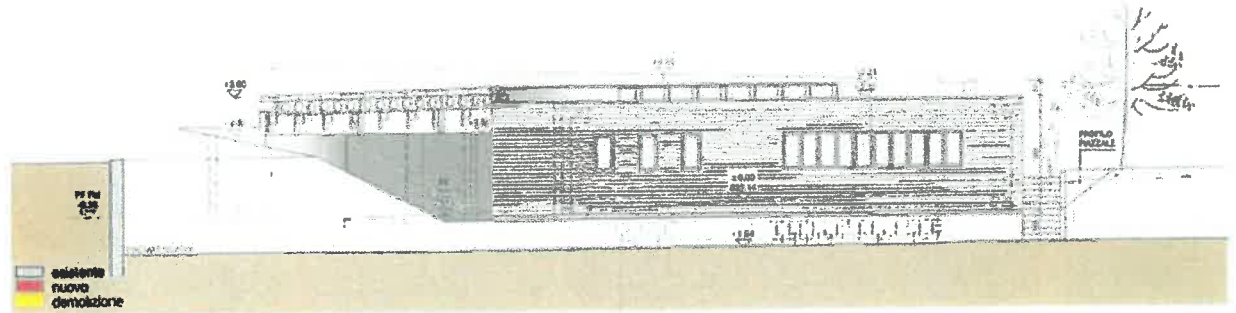
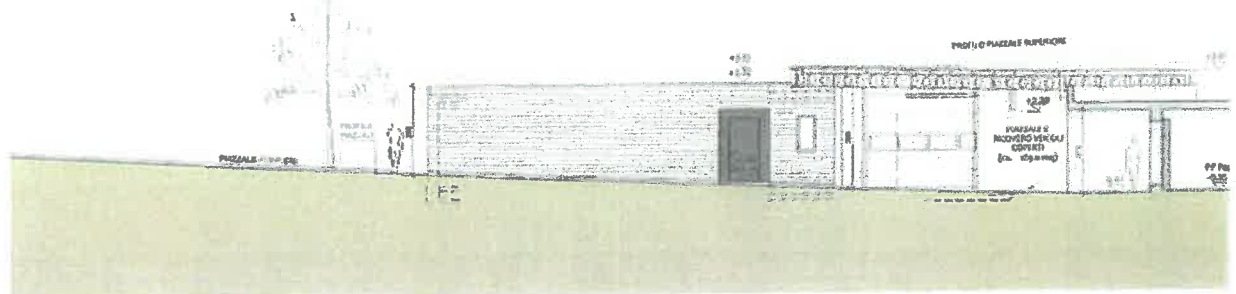
- Estratto del progetto approvato (piani e sezioni principali)
- Preventivo del progettista
- Accordi stipulati con i Municipi di Mezzovico-Vira e Isonne per la ripartizione dei costi.

Estratto del progetto (piani e sezioni)

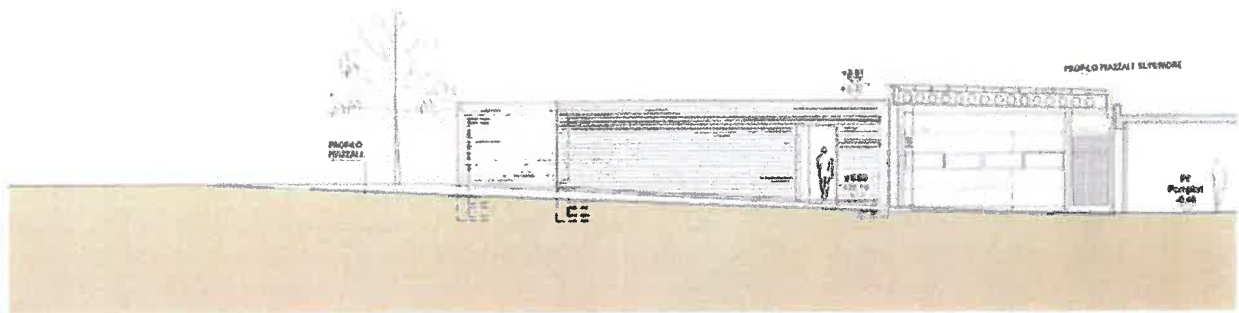
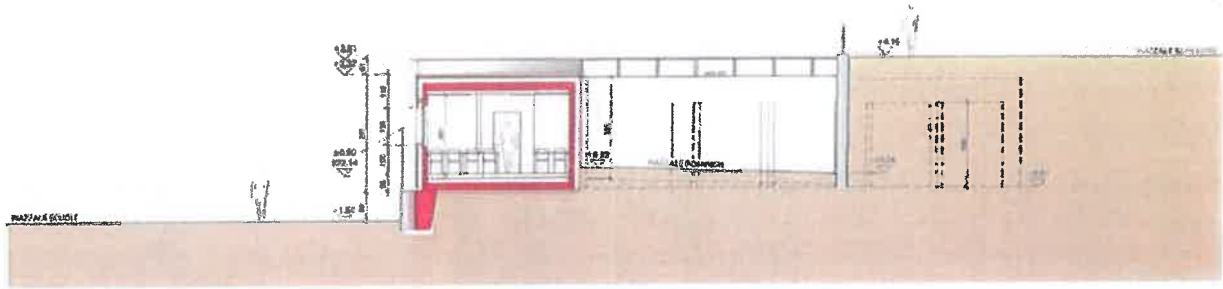
Pianta livello 0 – Scala 1:100



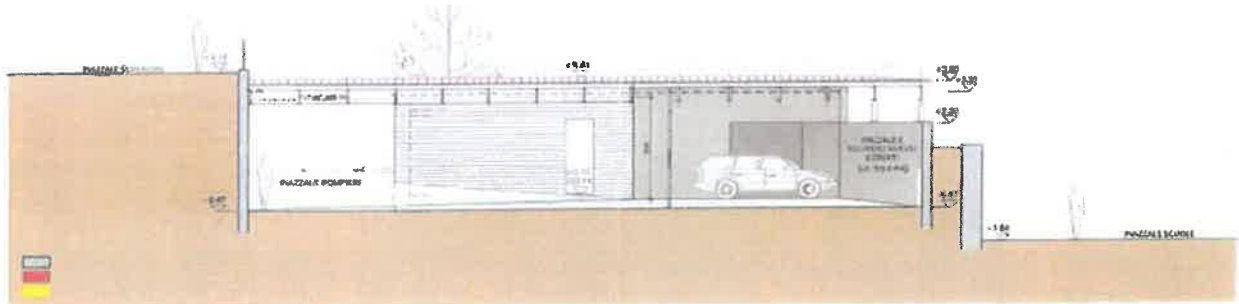
Facciata ovest – facciata est



Diverse sezioni



SEZIONE B - B



AMPLIAMENTO SEDE CORPO POMPIERI  
Mappale 1181 - Rivera-Monteceneri

## Preventivo Generale dei Costi - PGC

26 aprile 2023

**Base:** piani e documenti domanda di costruzione del 3 dicembre 2022

**Precisione:**

+/- 10% sull'importo totale

le singole cifre potranno avere anche variazioni diverse, che andranno poi a compensarsi

CCC	Descrizione	CHF
<b>1</b>	<b>Edificio</b>	<b>16'500.00</b>
<b>11</b>	<b>Sgombero e preparazione del terreno</b>	
<b>111</b>	<b>Abbattimento e sradicamento alberi</b>	<b>2'000.00</b>
	. taglio alberi e sgombero - 4 pz betulle	
<b>112</b>	<b>Demolizioni e rimozioni</b>	<b>12'500.00</b>
	. rimozione palo della luce	
	. rimozione e smaltimento asfalto	
	. rimozione e smaltimento ringhiera metallica	
	. rimozione e smaltimento recinzione in rete metallica	
	. rimozione e smaltimento blocchi di cemento per sistemazione scarpata	
	. demolizione e smaltimento scala esterna	
	. demolizione e smaltimento muretto in beton di sistemazione esterna	
	. demolizione e smaltimento muro in beton, h fino a 3.50 m	
<b>115</b>	<b>Perforazione e taglio di calcestruzzo e opere murarie</b>	<b>1'000.00</b>
<b>119</b>	<b>Adattamenti a costruzioni esistenti</b>	<b>1'000.00</b>
<b>2</b>	<b>Edificio</b>	<b>670'260.00</b>
<b>20</b>	<b>Fossa di scavo</b>	
<b>201</b>	<b>Scavo generale</b>	<b>12'000.00</b>
	. scavo generale fino a quota magrone per platea	
	. scavo per fondazione continua contro muro esistente in pietra	
	. sgombero e trasporto	
	. tasse di scarica materiale di scavo	
<b>21</b>	<b>Costruzione grezza 1</b>	
<b>211</b>	<b>Opere da impresario costruttore</b>	
<b>211.0</b>	<b>Impianto di cantiere</b>	<b>12'000.00</b>
	. installazione e organizzazione area di cantiere	
	. organizzazione area di carico e scarico, e di deposito materiali	
	. posa e messa a disposizione baracche e wc di cantiere	
	. recinzioni e protezioni dell'area di cantiere - ! allievi scuola elementare !	
	. senza gru di cantiere - da verificare?	
	. ev. noleggio autogru per le necessità delle opere da impresario	
	. protezioni delle strutture esistenti	
	. noleggio e trasporto inventario	
	. compreso tasse di occupazione area pubblica	

<b>211.1</b>	<b>Ponteggi</b>	<b>8'000.00</b>
	<ul style="list-style-type: none"> <li>. preparazione base d'appoggio</li> <li>. ponteggio completo con protezioni per tetto piano</li> <li>. montaggio, noleggio per 2 mesi e smontaggio</li> <li>. scale di accesso e collegamento dei livelli</li> <li>. teli di protezione lato scuola elementare</li> <li>. ponteggi di lavoro per montaggio tettoia v. 213</li> </ul>	
<b>211.3</b>	<b>Scavi parziali</b>	<b>1'000.00</b>
	<ul style="list-style-type: none"> <li>. scavi parziali per canalizzazioni all'intero dell'edificio</li> <li>scavi per canalizzazioni in 411.4</li> </ul>	
<b>211.4</b>	<b>Canalizzazioni all'interno dell'edificio</b>	<b>1'000.00</b>
	<ul style="list-style-type: none"> <li>. condotte sotto platea per canalizzazioni e altre infrastrutture</li> </ul>	
<b>211.5</b>	<b>Opere in calcestruzzo semplice e armato</b>	<b>67'500.00</b>
	<ul style="list-style-type: none"> <li>. magrone</li> <li>. fondazione continua dietro muro in pietra esistente lato ovest</li> <li>. platea - pavimento</li> <li>. muro lato sud</li> <li>. soletta sopra piano terra - tetto</li> <li>. architrave finestra lunga</li> <li>. lavori accessori: additivi, trattamenti, inserti, risparmi, ...</li> <li>. trattamento per parti a vista esterne</li> <li>. ferro d'armatura</li> </ul>	
<b>211.6</b>	<b>Opere murarie</b>	<b>36'000.00</b>
	<ul style="list-style-type: none"> <li>. pareti in cotto perimetrali e interne</li> <li>. architravi finestre</li> <li>. architravi interni</li> <li>. elementi thermur per appoggio pareti</li> <li>. nastro per appoggio soletta</li> <li>. pilastri per finestra lunga, 4 pz, fornitura e posa</li> <li>. lavori accessori alla muratura</li> </ul>	
<b>211.9</b>	<b>Regie e aiuti agli artigiani</b>	<b>12'000.00</b>
	<ul style="list-style-type: none"> <li>. esecuzione e chiusura scanalature</li> <li>. posa quadri elettrici e altri elementi</li> <li>. diversi aiuti agli artigiani</li> <li>. diversi lavori non prevedibili</li> </ul>	
<b>213</b>	<b>Costruzione in acciaio</b>	
<b>213.0</b>	<b>Impianto di cantiere</b>	<b>7'000.00</b>
	<ul style="list-style-type: none"> <li>. autogru per posa struttura metallica tettoia</li> </ul>	
<b>213.1</b>	<b>Ponteggi</b>	<b>4'000.00</b>
	<ul style="list-style-type: none"> <li>. ponteggi e protezioni necessarie per la posa della tettoia</li> </ul>	
<b>213.2</b>	<b>Costruzione in acciaio</b>	<b>85'000.00</b>
	<ul style="list-style-type: none"> <li>. fornitura e posa struttura portante in acciaio per la tettoia</li> <li>. trave principale piena HEB600, l = ca. 12,00 m</li> <li>. travi secondarie alveolari, l = ca. 7,00 m, 15 pz</li> <li>. fissaggi e appoggi a muri esistenti e nuovi</li> <li>. compreso trattamenti e verniciatura</li> </ul>	
<b>213.3</b>	<b>Copertura tettoia</b>	<b>45'000.00</b>
	<ul style="list-style-type: none"> <li>. copertura in policarbonato della tettoia</li> <li>. compreso profili di fissaggio e di supporto del policarbonato</li> <li>. compreso raccordi perimetrali</li> </ul>	



<b>213.5</b>	<b>Rivestimenti esterni</b>	<b>44'500.00</b>
	<ul style="list-style-type: none"> <li>. isolamento termico delle facciate con velo antivento</li> <li>. sottostruttura in metallo</li> <li>. rivestimento in lamiera grecata posa orizzontale</li> <li>. davanzali esterni</li> <li>. raccordo finestre all'esterno</li> <li>. raccordo al tetto</li> <li>. zoccolo</li> </ul>	
<b>22</b>	<b>Costruzione grezza 2</b>	
<b>221</b>	<b>Finestre, porte esterne, portoni</b>	
<b>221.4</b>	<b>Finestre di alluminio</b>	<b>12'000.00</b>
	<ul style="list-style-type: none"> <li>. finestre in alluminio</li> </ul>	
<b>221.6</b>	<b>Porte esterne, portoni di metallo</b>	<b>17'000.00</b>
	<ul style="list-style-type: none"> <li>. porta d'entrata - profilo alu e vetro</li> <li>. portone sezionale per parcheggi autoveicoli, apertura automatica</li> </ul>	
<b>222</b>	<b>Opere da lattoniere</b>	<b>10'500.00</b>
	<ul style="list-style-type: none"> <li>. lattonerie in acciaio inox</li> <li>. canale di gronda tettoia</li> <li>. pluviali a vista</li> <li>. bordo tetto piano</li> <li>. ventilazioni e altre uscite tetto piano</li> <li>. raccordi diversi tettoia</li> </ul>	
<b>224</b>	<b>Coperture di tetti</b>	
<b>224.1</b>	<b>Impermeabilizzazioni di tetti piani</b>	<b>24'000.00</b>
	<ul style="list-style-type: none"> <li>. copertura in ghiaia</li> <li>. strato di protezione</li> <li>. manti impermeabili</li> <li>. isolamento termico swisspor PIR premium in pendenza spess. 14 cm</li> <li>. barriera vapore</li> <li>. risvolti e raccordi perimetrali</li> <li>. ev. impianto di sicurezza anticaduta (non computato)</li> </ul>	(5'000.00)
<b>225</b>	<b>Sigillature e isolamenti speciali</b>	
<b>225.1</b>	<b>Sigillature dei giunti</b>	<b>1'000.00</b>
<b>225.2</b>	<b>Isolamenti speciali</b>	<b>4'000.00</b>
	<ul style="list-style-type: none"> <li>. isolamento termico sopra soletta pavimento PIR premium 8 cm</li> </ul>	
<b>225.3</b>	<b>Impermeabilizzazioni contro l'umidità ascendente / antiradon</b>	<b>4'000.00</b>
	<ul style="list-style-type: none"> <li>. carta bitumata tipo swisspor Bikuvap LL EVA</li> <li>. risvolti e raccordi perimetrali verso l'alto</li> </ul>	
<b>225.4</b>	<b>Rivestimenti antincendio e simili</b>	<b>500.00</b>
<b>227</b>	<b>Trattamento delle superfici esterne</b>	
<b>227.1</b>	<b>Opere da pittore esterne</b>	<b>3'500.00</b>
	<ul style="list-style-type: none"> <li>. velatura parti in beton a vista nuove</li> <li>. velatura parti in beton a vista esistenti (fronte con accessi)</li> </ul>	
<b>228</b>	<b>Serramenti, elementi frangisole esterni</b>	
<b>228.2</b>	<b>Lamelle a pacchetto</b>	<b>5'500.00</b>
	<ul style="list-style-type: none"> <li>. lamelle a pacchetto tipo VR90 o simile</li> <li>. 9 pz con comando elettrico</li> </ul>	
<b>229</b>	<b>Diversi</b>	
<b>229.1</b>	<b>Opere da fabbro esterne</b>	<b>11'000.00</b>
	<ul style="list-style-type: none"> <li>. parete in rete metallica per accesso Pci</li> <li>. cancello di accesso Pci</li> </ul>	

<b>23</b>	<b><i>Impianti elettrici</i></b>	
<b>230</b>	<b>Impianto elettrico completo</b>	<b>21'500.00</b>
	. impianti elettrico completo edificio nuovo	
	. linea di alimentazione QS edificio nuovo da QP pompieri	
	. impianto luci tettoia, portone e prese esterna	
	. impianti proiezioni e gestione riunioni, escluso apparecchi	
<b>24</b>	<b><i>Impianti risc, ventilaz, condizionam dell'aria e refrigeraz</i></b>	
<b>242</b>	<b>Produzione di calore</b>	<b>10'500.00</b>
	. termopompa aria-acqua, unità esterna	
<b>243</b>	<b>Distribuzione di calore</b>	<b>13'200.00</b>
	. ventilconvettori interni - 4 pz	
<b>248</b>	<b>Isolamento di installazioni</b>	<b>4'000.00</b>
<b>249</b>	<b>Diversi</b>	<b>1'800.00</b>
	. collegamenti vari e adattamenti all'esistente	
<b>25</b>	<b><i>Impianti sanitari</i></b>	
<b>251</b>	<b>Apparecchi sanitari usuali</b>	<b>6'800.00</b>
	. fornitura e posa	
<b>254</b>	<b>Condotte sanitarie</b>	<b>5'000.00</b>
	. condotte di scarico	
	. condotte acqua calda e fredda	
<b>255</b>	<b>Isolamento di installazioni sanitarie</b>	<b>2'000.00</b>
<b>259</b>	<b>Diversi</b>	<b>900.00</b>
	. collegamenti vari e adattamenti all'esistente	
<b>27</b>	<b><i>Finiture 1</i></b>	
<b>271</b>	<b>Opere da gessatore</b>	
<b>271.0</b>	<b>Intonachi interni</b>	<b>9'500.00</b>
	. intonaco di fondo e stabilitura su pareti interne	
	. lavori accessori diversi	
<b>271.1</b>	<b>Opere da gessatore speciali</b>	<b>16'000.00</b>
	. controsoffitto in lastre di cartongesso forate, con velo nero	
	. raccordi perimetrali	
	. lavori accessori (ritagli, sportelli di ispezione, ...)	
<b>273</b>	<b>Opere da falegname</b>	
<b>273.0</b>	<b>Porte interne in legno</b>	<b>4'000.00</b>
	. porte a battente ufficio - 1 pz	
	. porta scorrevole wc - 1 pz	
<b>273.3</b>	<b>Opere da falegname in genere</b>	<b>2'000.00</b>
	. davanzali interni	
<b>275</b>	<b>Dispositivi di chiusura, serrature</b>	<b>500.00</b>
<b>28</b>	<b><i>Finiture 2</i></b>	
<b>281</b>	<b>Pavimenti</b>	
<b>281.0</b>	<b>Sottofondi</b>	<b>4'000.00</b>
	. betoncini flottanti senza serpentine	
	. isolamento Swisspor 2 cm	
<b>281.2</b>	<b>Pavimenti in linoleum, materia sintetica, tessile e simili</b>	<b>12'000.00</b>
	. fornitura e posa pavimento in gomma naturale tipo Noraplan	
	. fornitura e posa zerbino esterno entrata	
	. lavori di preparazione e accessori	
<b>281.9</b>	<b>Zoccolini</b>	<b>1'500.00</b>
	. fornitura e posa zoccolino	

282	<b>Rivestimenti di pareti</b>	
282.4	<b>Rivestimenti di pareti in piastrelle</b>	3'000.00
	fornitura e posa rivestimento servizio	
285	<b>Trattamento delle superfici interne</b>	
285.1	<b>Opere da pittore interne</b>	4'500.00
	. tinteggio minerale di pareti interne	
	. tinteggio a dispersione di controsoffitti in cartongesso	
	. tinteggio di parti d'opera diverse	
287	<b>Pulizia dell'edificio</b>	1'000.00
29	<b>Onorari</b>	
291	<b>Architetto</b>	
	. onorario fase di progetto - fasi 31/32/33, già eseguito	24'000.00
	. onorario fase esecutiva - fasi 4/5, offerta G+G Arch!	58'000.00
292	<b>Ingenere civile</b>	
	. onorario fase di progetto - già eseguito	2'200.00
	. onorario fase esecutiva edificio nuovo, offerta IFEC/Afry	6'600.00
	. onorario fase esecutiva struttura metallica tettoia, offerta IFEC/Afry	8'360.00
294	<b>Ingenere RVCr e sanitario</b>	
	. onorario fase di progetto, compreso incarto energia già eseguito	9'400.00
	. onorario fase esecutiva - fasi 41,51,52,53 - compr. acustica sala	9'000.00
297	<b>Specialisti</b>	
297.1	<b>Esperto antincendio</b>	
	. attestato antincendio da allegare alla DC - già eseguito	550.00
	. collaudo finale antincendio, offerta Della Sicurezza	450.00
4	<b>Lavori esterni</b>	41'500.00
41	<b>Costruzione grezza e finiture</b>	
411	<b>Opere da impresario costruttore</b>	
411.3	<b>Scavi parziali</b>	2'500.00
	. scavi parziali per canalizzazioni e allacciamenti	
	. taglio e rimozione asfalto	
411.4	<b>Canalizzazioni all'esterno dell'edificio</b>	9'000.00
	. verifica canalizzazioni esistenti	
	. condotte acque meteoriche e acque luride	
	. allacciamenti a pozzetti esistenti pz 4	
	. pozzetti pluviali	
	. canaletta acque meteoriche nuova	
411.5	<b>Opere in calcestruzzo</b>	3'000.00
	. nuova scala di collegamento piazzale scuola elementare lato nord	
411.6	<b>Opere murarie</b>	2'000.00
	. sistemazione muro in pietra naturale lato est	
414	<b>Costruzione grezza 2</b>	
414.9	<b>Recinzioni di aree e piazzali</b>	2'000.00
	. modifica e sistemazione recinzione lato nord	
416	<b>Finiture 2</b>	
416.1	<b>Pavimentazioni esterne</b>	20'000.00
	. ripristino pavimentazione in asfalto	
45	<b>Raccordo alle condotte di allacciamento</b>	
453	<b>Elettricità</b>	1'000.00
455	<b>Acqua</b>	1'000.00
457	<b>Swisscom</b>	1'000.00

<b>5</b>	<b>Spese accessorie (copie, tasse, licenza edilizia, ...)</b>	<b>72'681.46</b>
<b>51</b>	<b>Autorizzazioni e tasse</b>	
<b>511</b>	<b>Autorizzazioni, modinature</b>	
	. modinatura	1'500.00
	. tassa licenza edilizia	1'200.00
<b>52</b>	<b>Campioni, modelli, riproduzioni, documentazioni</b>	1'000.00
<b>53</b>	<b>Assicurazioni</b>	2'864.40
<b>57</b>	<b>IVA (8.1% calcolato su CCC1, CCC2, CCC4, CCC8 e CCC9)</b>	66'117.06
<b>8</b>	<b>Riserva, imprevedibili, ...</b>	<b>50'000.00</b>
<b>9</b>	<b>Arredo</b>	<b>38'000.00</b>
<b>90</b>	<b>Mobili</b>	
<b>903</b>	<b>Attrezzature per sala riunioni</b>	22'000.00
	. tavoli - 16 pz	
	. sedie - 31 pz	
	. lavagna digitale	
	. attrezzatura per proiezioni	
	. armadio di fondo sala riunione, su misura in nicchia	
	. armadio basso parete nord	
<b>904</b>	<b>Attrezzature per ufficio comandante</b>	9'000.00
	. tavoli - 2 pz	
	. sedie - 6 pz	
	. armadio alto parete sud, su misura in nicchia	
	. armadio basso parete nord	
<b>91</b>	<b>Apparecchi per illuminazione</b>	
<b>911</b>	<b>Lampade</b>	7'000.00
	. lampade integrate nel controsoffitto - sala riunioni e atrio e wc	
	. lampade integrate nel controsoffitto - ufficio	
	. lampade sospese per piazzale coperto e autorimessa	
<b>TOTALE</b>		<b>888'941.46</b>



**COMUNE DI  
MEZZOVICO-VIRA**

Piazza du Buteghin  
6805 Mezzovico-Vira

Telefono 091 935 97 40  
Fax 091 946 34 48  
Sito [www.mezzovico-vira.ch](http://www.mezzovico-vira.ch)

Funzionario Mirko Tamagni  
E-mail [mirko.tamagni@mezzovico-vira.ch](mailto:mirko.tamagni@mezzovico-vira.ch)

Municipio di Monteceneri  
CP 329  
6802 Rivera

6805 Mezzovico-Vira, 9 maggio 2023  
Ris. mun. no. 193-2023

**Progetto di ampliamento caserma Corpo Pompieri Monteceneri – vostro scritto  
del 3 maggio 2023**

Egregio signor Sindaco, gentile signora Vice Sindaco, egregi signori Municipali,  
vi ringraziamo per averci aggiornato, tramite lo scritto del 3 maggio 2023, in merito al progetto di  
ampliamento della caserma del Corpo pompieri di Monteceneri.

Il nostro Esecutivo, tenuto conto della specifica convenzione sottoscritta nel 1991 tra i vari enti  
locali dell'Alto Vedeggio che tratta il tema della lotta contro gli incendi, ritiene di non doversi  
esprimere sul progetto.

Chiediamo unicamente di comunicarci il maggior costo che ci sarà chiesto annualmente una volta  
terminato l'ampliamento della caserma.

Cordiali saluti.

Per il Municipio

Il Sindaco:

Mario Canepa



Il Segretario comunale:

Mirko Tamagni

## Simone David

---

**Da:** Comune di Isonne <cancelleria@isonne.ch>  
**Inviato:** mercoledì, 10 maggio 2023 17:00  
**A:** Info  
**Oggetto:** Ampliamento caserma corpo pompieri  
**Priorità:** Alta

Questa email arriva da un mittente insolito. Assicurati che sia qualcuno di cui ti fidi.

Egregi Signori,

con la presente vi informo che il Municipio di Isonne, con RM n° 157/2023 del 08.05.2023, ha approvato la modifica del preventivo per le opere citate a margine e per la presa a carico, come da tabella di ripartizione in essere, dei costi di ammortamento.

Cogliamo l'occasione per salutare distintamente.

per la Cancelleria Comunale

Il Segretario:  
Pierre Zanelli



Comune di Isonne  
CH - 6810 Isonne

Tel. +41 91 946 12 72  
Fax +41 91 946 47 63  
E-mail: [cancelleria@isonne.ch](mailto:cancelleria@isonne.ch)

I contenuti di questa e-mail non impegnano ufficialmente il Comune di Isonne verso i suoi destinatari. Si declina ogni responsabilità per i danni derivanti da mancanza di riservatezza, manipolazioni di contenuto e mittente, errori, virus, ecc. Chiunque ricevesse questo messaggio (o una sua copia) per errore è pregato di rinviarlo immediatamente al mittente, eliminando definitivamente l'originale, senza distribuire, copiare, inoltrare o fare altrimenti uso dello stesso.

[ messaggio analizzato da LE Atomdata | [segnala come spam](#) | [aggiungi alla blocklist](#) ]