



Richiesta di un credito quadro di CHF 255'000.00 (IVA inclusa) per la manutenzione straordinaria dei contenitori per rifiuti per il periodo 2022-2024 (compreso)

Onorevole Signor Presidente,
Onorevoli Signore e Signori Consiglieri comunali,

con il presente messaggio vi sottoponiamo la richiesta di un credito quadro, per il periodo 2022-2024 (compreso), per la manutenzione straordinaria dei contenitori per i rifiuti comunali.

Al fine di avere una visione generale della gestione del servizio per lo smaltimento dei rifiuti, rispettivamente dello stato delle nostre infrastrutture adibite a tale scopo, all'inizio della corrente legislatura il Municipio ha promosso uno specifico studio, con la consulenza delle ditte appaltatrici del settore che operano sul nostro territorio, inerente i seguenti temi:

- a) logistica e posizionamento dei contenitori interrati e campane;
- b) capienza media dei contenitori attuali, basata su indicazioni forniteci dagli assuntori del servizio;
- c) stato dei contenitori;
- d) documentazione fotografica dei contenitori suddivisi per posizione;
- e) controllo delle fosse dei contenitori interrati.

Altre tematiche come la gestione del Centro Marladore, l'esame degli eco-punti (Camignolo, Medeglia e Sigirino), la raccolta mensile degli ingombranti presso la ditta RS Recupero Materiali SA, l'analisi dei costi e del Regolamento comunale in questione e relative Ordinanze causali saranno oggetto di altri messaggi.

Risultati dello studio sullo stato delle infrastrutture di Monteceneri adibite allo smaltimento dei rifiuti

Dalle indagini è emerso quanto segue:

a) Logistica e posizionamento di contenitori interrati e campane

La dislocazione dei contenitori sul territorio risulta essere consona al bisogno. Non si intravedono sostanziali mutazioni volte al risparmio, se non quella poco praticabile nella fattispecie di raggruppare maggiormente i punti a discapito della maggior percorrenza per depositare il proprio sacco. Con questa soluzione si andrebbe, in pratica, a togliere un servizio all'utenza.

Un'attenzione particolare dovrà essere posta, in futuro, per tutte quelle nuove costruzioni residenziali che possono incidere parecchio sul flusso di rifiuti presso i singoli eco-punti.

b) Capacità/capienza dei contenitori

Con l'aiuto degli addetti ai lavori abbiamo verificato (sull'arco di 7-9 settimane) la capacità di accumulo di ogni singolo contenitore o campana. Dalla verifica è emerso che la capienza dei contenitori è adeguata a soddisfare le esigenze dei cittadini.

Vi sono solo due posizioni in cui la capienza è sfruttata al 50%: a Rivera in Via Ravello e a Camignolo nel tratto finale di Via Retagn da Sota, dove si potrebbe ridurre la frequenza di vuotatura a ogni due settimane.

Preso atto che l'eventuale risparmio sia minimo, come pure per un discorso d'igiene (lasciare i contenitori per due settimane senza vuotatura comporta un'usura maggiore, odori, ecc.) si ritiene, nel caso specifico, di non intervenire.

c) Stato dei contenitori

A differenza dei contenitori tradizionali e delle campane, la pulizia e la manutenzione dei contenitori interrati richiede una notevole attenzione al fine di mantenere questi contenitori funzionanti ed efficienti.

I costi per queste manutenzioni e pulizie sono molto onerosi (entreremo nel merito più tardi). Questa situazione, a cui pressoché tutti i Comuni sono confrontati, è piuttosto anomala e particolare. Negli scorsi anni, in pratica, per un discorso di estetica (strutture interrate) e di (possibile) risparmio, i Comuni erano orientati a installare questa tipologia di contenitori. Ora, dopo le dovute esperienze, si può confermare che l'interrato provoca anche delle importanti spese per manutenzioni e lavaggi (igiene) che bisogna attuare.

Ritornando allo studio in oggetto si è potuto appurare che la criticità maggiore è la presenza di acqua sul fondo, la quale provoca diverse problematiche. Infatti, ogni qualvolta che vengono vuotati alcuni contenitori, la vasca di contenimento presente sul fondo dell'interrato risulta sommersa dall'acqua. Ciò comporta maggior peso di rifiuti (l'acqua, contenuta nei rifiuti bagnati, viene addebitata alla medesima tariffa degli RSU), fuoriuscita di acqua (liquami oleosi e maleodoranti) sulla pavimentazione con relativi discorsi di ordine igienico/sanitario, ecc.

Un'altra problematica dell'acqua è che la parte dei contenitori "sommersa" (magari anche di 10-20 cm) subisce una rapida usura nei meccanismi di apertura/chiusura.

Ricordiamo che Monteceneri procede già nel periodo estivo/caldo, normalmente nei mesi di giugno/luglio, al lavaggio e all'aspirazione dei liquami.

Da quello che si è potuto appurare, come pure da esperienze maturate dagli addetti ai lavori, i motivi delle anomalie sono principalmente legate a una mancanza di pulizia delle piccole caditoie per l'acqua piovana situate sulla base esterna delle pedane, al malfunzionamento delle chiusure (ermeticità) dei contenitori stessi e alle infiltrazioni di acqua nelle "fosse". Vi sono inoltre anche dei rari casi dovuti a dei fattori "esterni", come il posizionamento dell'interrato in zone che possono diventare precarie in caso di forti precipitazioni, ecc.

Si precisa che risolvendo il problema causato dalla presenza di acqua ci sarà un risparmio annuale sui costi.

d) Documentazione fotografica dei contenitori interrati

Allegato allo studio (oggetto del presente messaggio) vi è il rapporto fotografico, a disposizione per consultazione, dal quale si può evincere, in pratica, la situazione sopra descritta.

Credito quadro

L'art. 175 della Legge organica comunale (LOC) del 10 marzo 1987 definisce la possibilità, per i Comuni, di utilizzare il credito quadro per la realizzazione di un programma di investimenti articolato in più parti d'opera, mentre l'art. 26 del Regolamento sulla gestione finanziaria e sulla contabilità dei Comuni (RGFCC) del 22 maggio 2019 ne definisce le condizioni. L'art. 26 del RGFCC recita infatti:

¹*Il credito quadro può essere utilizzato per opere infrastrutturali previste da un programma generale la cui realizzazione è attuabile a tappe, quali la costruzione e/o la manutenzione straordinaria di strade, di sistemi di evacuazione e smaltimento delle acque, di impianti di approvvigionamento idrico, elettrico o del gas o di altre opere strutturali, come pure programmi di investimento relativi a forniture. Sono di principio escluse le opere edili, ad eccezione di programmi di manutenzione straordinaria di immobili.*

²*La risoluzione del legislativo deve almeno prevedere la ratifica:*

- a) del progetto e del preventivo di massima dell'opera nel suo complesso e delle singole parti d'opera, riservato il capoverso 3;*
- b) per le forniture, delle caratteristiche, delle quantità principali e del preventivo di massima di ciascun oggetto o gruppo di oggetti;*
- c) dell'ammontare del credito lordo complessivo per il completamento dell'intero programma;*
- d) dei prevedibili tempi di attuazione dell'intero programma e del termine entro cui il credito decade se non utilizzato.*

³*Il consiglio comunale in sede d'approvazione del credito quadro può decidere in deroga ai criteri della lett. a del capoverso 2 per opere riguardanti infrastrutture di distribuzione di elettricità, acqua, gas o calore.*

Si reputa pertanto i presupposti sopra menzionati rispettati nella fattispecie. Ricordiamo infatti che questo strumento, oltre a evitare lunghi e a volte ingiustificati iter procedurali (ripetute convocazioni dei Legislativi e delle Commissioni preposte all'esame dei singoli messaggi), conferisce all'Esecutivo maggiore dinamicità politica e soprattutto operativa. In sostanza il credito quadro in oggetto darà allo scrivente Municipio la possibilità d'intervenire sulle strutture in questione quartiere per quartiere, con particolare riguardo alle nuove necessità che i nuovi insediamenti potrebbero far scaturire o a nuovi progetti che, a breve, dovranno essere affrontati dall'Autorità comunale. Un esempio pratico sarà il prospettato spostamento dei contenitori dei rifiuti posti in prossimità della nuova fermata TILO di Bironico/Camignolo.

Osservazioni sulla concezione del credito quadro

La concezione di credito quadro permette anche di modificare le intenzioni previste nel presente messaggio, a seconda delle necessità intervenute nel frattempo (vedi, come esempio, la fermata TILO citata), rimanendo tuttavia nello spirito del credito e nella cifra concessa (nel caso in esame, nell'ambito della manutenzione delle strutture adibite allo smaltimento dei rifiuti solidi urbani). Resta quindi inteso che, pur con la ferma intenzione di eseguire quanto previsto, nel corso del triennio, eventuali necessità diverse o particolari dovute a situazioni contingenti potrebbero intervenire a far modificare gli interventi oggi pianificati.

Costi e pianificazione degli interventi

Come citato in entrata e per i motivi sopra descritti la pianificazione delle attività è definita sull'arco di tre anni, periodo 2022-2024.

I costi, scaturiti da un esame eseguito su precedenti/simili interventi a cui il Comune ha dovuto già far fronte, sono i seguenti:

Valutazione dei costi - manutenzione interrati - Comune di Monteceneri			
Quartiere	priorità bassa	priorità media	priorità alta
Bironico	3	3	2
Camignolo	3	0	6
Medeglia	0	2	0
Rivera	2	14	10
Sigirino	0	1	0
Totale interrati	8	20	18
Totale per intervento	CHF 11'000.00	CHF 56'000.00	CHF 98'000.00
Fosse interrati: Lavori di impermeabilizzazione	Ripartiti su tutti i quartieri		CHF 50'000.00
Totale parziale			CHF 215'000.00
Diversi (+/- 10%)			CHF 21'500.00
<i>Totale (IVA esclusa)</i>			CHF 236'500.00
IVA 7.7%			CHF 18'210.50
Totale globale (IVA inclusa) (arrotondato)			CHF 255'000.00

Il dettaglio delle singole posizioni si possono evincere dalle tabelle contenute nello studio in oggetto. Nell'ambito di questo progetto verranno pure verificate e ridefinite le condizioni contrattuali per la manutenzione (colonnine, ecc.) dei contenitori.

Incidenze sulla gestione corrente

Secondo il nuovo modello contabile armonizzato (MCA2), in vigore dal 01.01.2021 per il Comune di Monteceneri, si prevedono degli ammortamenti lineari in base alla durata del bene, per il caso specifico fanno stato le percentuali indicate all'art. 17 cpv. 2 lett. d) Regolamento sulla gestione finanziaria e sulla contabilità dei comuni (RGFCC). Considerato un tasso di ammortamento pari al 5%, il costo complessivo annuo si attesta a Fr. 12'750.00 per un periodo di 20 anni.

Conclusioni

La delega al Municipio per l'esecuzione delle opere, rispettivamente per la suddivisione del credito quadro in singoli crediti d'impegno, è e rimane vincolata all'obbligo di utilizzare gli stessi limitatamente all'opera votata e autorizzata. Quanto proposto è da ritenere quale intervento minimo e assolutamente indispensabile per il mantenimento in buono stato delle strutture comunali oggetto del presente messaggio. Ricordiamo che uno degli obiettivi principali per un Comune è quello di conservare il più a lungo possibile l'efficienza delle proprie strutture, in modo da poter assicurare, oltre che garantire il suo valore intrinseco, il relativo servizio alla sua utenza con la dovuta efficienza e decoro, secondo la regola dell'arte.

Con queste premesse e rimanendo a disposizione per ogni e qualsiasi delucidazione in merito, invita codesto onorando Consiglio comunale a voler

deliberare:

1. È approvato il programma di massima per i lavori di manutenzione straordinaria dei contenitori adibiti al servizio di smaltimento dei rifiuti comunali per il periodo 2022-2024 (compreso).
2. Al Municipio è concesso un credito quadro di CHF 255'000.00 (IVA inclusa) per la manutenzione straordinaria dei contenitori adibiti al servizio di smaltimento dei rifiuti comunali, da iscrivere alle uscite del conto investimenti.
3. La suddivisione del credito quadro in singoli crediti d'impegno compete al Municipio.
4. Il credito quadro decade se non utilizzato entro il 31 dicembre 2024.

Con ossequio.

PER IL MUNICIPIO DI MONTECENERI

Il Sindaco

P. Solcà



Il Segretario

A. Bianchi

Allegato:

rapporto fotografico

Per esame e rapporto:

Commissione	
Edilizia e opere pubbliche	•
Gestione	•
Petizione	
Pianificazione del Territorio	



Monteceneri

fotografie stato contenitori interrati e campane

SIGIRINO

P1 – via Dosso – 2 interrati RSU



Osservazioni: Presenza di blatte (vedi corda foto 3)



Osservazioni: contenitore di ca. vent'anni ancora in buono stato

SIGIRINO

P2 – via Ciossa – 1 campana RSU



Osservazioni: nessuna osservazione

SIGIRINO

P3 – via Maru – 2 interrati RSU



Osservazioni: contenitore bruciato anni orsono da sistemare



Osservazioni: contenitore bruciato anni orsono da sistemare

SIGIRINO

P4 – via Sigirino – 2 interrati RSU



Osservazioni: buchi del sacco da rapparezzare e servizio di pulizia e lavaggio



Osservazioni: contenitore di ca. vent'anni ancora in buono stato

SIGIRINO

P5 – via Ventigana – 2 interrati RSU



Osservazioni: contenitore di ca. vent'anni ancora in buono stato



Osservazioni: contenitore di ca. vent'anni ancora in buono stato

BIRONICO

P1 – via Maito - 2 campane RSU



Osservazioni: nessuna osservazione

BIRONICO

P2 – via S. Martino -2 interrati RSU



Osservazioni: contenitore buono troppa acqua sul fondo con cagnotti



Osservazioni: nessuna osservazione

BIRONICO

P3 – via Riale – 2 interrati RSU



Osservazioni: nessuna osservazione



Osservazioni:nessuna osservazione

BIRONICO

P4 – via Ca Ariete – 2 interrati RSU



Osservazioni: acqua sul fondo e troppi cagnotti



Osservazioni: sistemare dadi e nessuna osservazione del contenitore

BIRONICO

P5 – via Arbustei – 2 interrati RSU



Osservazioni: nessuna osservazione



Osservazioni: nessuna osservazione

MEDEGLIA

P1 – via Borla – 1 campana



Osservazioni: serve pulizia attorno alla campana

MEDEGLIA

P2 – via Boscaccio – 2 campane



Osservazioni: nessuna osservazione



Osservazioni: tutto ok

MEDEGLIA

P3 – via Campo Maggiore 2 interrati



Osservazioni: tutto ok



Osservazioni: troppa acqua sul fondo

MEDEGLIA

P4 – strada principale 1 campana



Osservazioni: tutto ok

MEDEGLIA

P5 – via Drossa – 1 interrato



Osservazioni: tutto ok

MEDEGLIA

P6 – via Canedo – 1 interrato



Osservazioni: tutto ok

CAMIGNOLO

P1 – via Bella – 2 interrati



Osservazioni: troppa acqua sul fondo



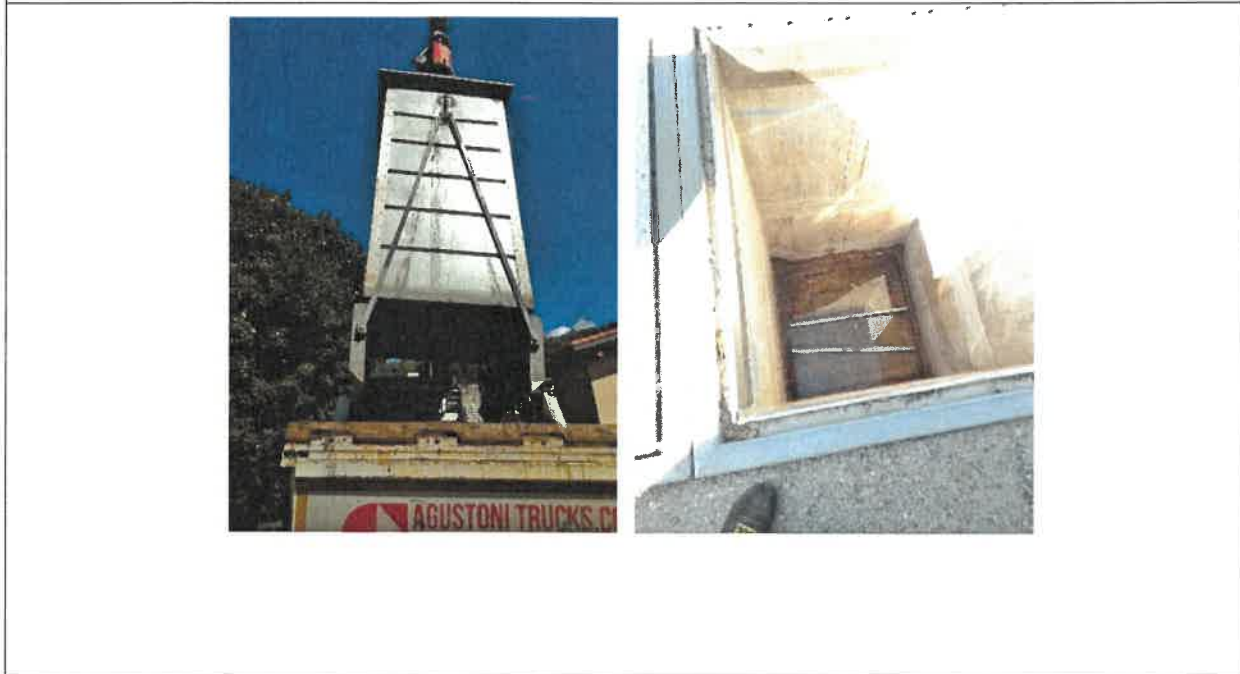
Osservazioni: nessuna osservazione

CAMIGNOLO

P2 – via alla Riva – 2 interrati



Osservazioni: nessuna osservazione posati degli spessori per non far toccare il contenitore nell'acqua



Osservazioni: nessuna osservazione posati degli spessori per non far toccare il contenitore nell'acqua

CAMIGNOLO

P3 – via del Pont – 3 interrati



Osservazioni: troppa acqua e i container marciscono più velocemente serve sistemare il tutto



Osservazioni: troppa acqua e i container marciscono più velocemente serve sistemare il tutto



Osservazioni: troppa acqua e i container marciscono più velocemente serve sistemare il tutto

CAMIGNOLO

P4 – via Vedeggio – 1 interrato



Osservazioni: troppa acqua e i container marciscono più velocemente serve sistemare il tutto

CAMIGNOLO

P5 – via alla Chiesa – 1 interrato



Osservazioni: interrato posato ca. vent'anni orsono ancora in buono stato

RIVERA

P1 – via Sorencino – 1 interrato



Osservazioni: troppa acqua e i container marciscono più velocemente serve sistemare il tutto

RIVERA

P2 – via Zarigo – 2 interrati



Osservazioni: troppa acqua e i container marciscono più velocemente serve sistemare il tutto



Osservazioni: troppa acqua e i container marciscono più velocemente serve sistemare il tutto

RIVERA

P3 – via alle Scuole – 3 interrati



Osservazioni: troppa acqua sul fondo



Osservazioni: troppa acqua e i container marciscono più velocemente serve sistemare il tutto



Osservazioni: troppa acqua e i container marciscono più velocemente serve sistemare il tutto

RIVERA

P4 – via alle Scuole – 1 interrato



Osservazioni: troppa acqua e i container marciscono più velocemente serve sistemare il tutto

RIVERA

P5 – via alla Chiesa – 3 interrati



Osservazioni: troppa acqua e i container marciscono più velocemente serve sistemare il tutto



Osservazioni: troppa acqua e i container marciscono più velocemente serve sistemare il tutto



Osservazioni: troppa acqua e i container marciscono più velocemente serve sistemare il tutto

RIVERA

P6 – via Soresina – 1 interrato



Osservazioni: troppa acqua e i container marciscono più velocemente serve sistemare il tutto

RIVERA

P7 – via Cantonale – 2 campane



Osservazioni: tutto ok



Osservazioni: tutto ok

RIVERA

P8 – via Croglia – 3 interrati



Osservazioni: troppa acqua e i container marciscono più velocemente serve sistemare il tutto



Osservazioni: tutto ok



Osservazioni: tutto ok

RIVERA

P9 – via Storni – 3 interrati



Osservazioni: troppa acqua e i container marciscono più velocemente serve sistemare il tutto



Osservazioni: troppa acqua e i container marciscono più velocemente serve sistemare il tutto



Osservazioni: troppa acqua e i container marciscono più velocemente serve sistemare il tutto

RIVERA

P10 – via Lagacci – 3 interrati



Osservazioni: troppa acqua e i container marciscono più velocemente serve sistemare il tutto



Osservazioni: troppa acqua e i container marciscono più velocemente serve sistemare il tutto



Osservazioni: troppa acqua e i container marciscono più velocemente serve sistemare il tutto

RIVERA

P11 – via Stazione – 3 interrati



Osservazioni: troppa acqua e i container marciscono più velocemente serve sistemare il tutto



Osservazioni: troppa acqua e i container marciscono più velocemente serve sistemare il tutto



Osservazioni: troppa acqua e i container marciscono più velocemente serve sistemare il tutto

RIVERA

P12 – via Lischedo – 4 interrati



Osservazioni: troppa acqua e i container marciscono più velocemente serve sistemare il tutto



Osservazioni: troppa acqua e i container marciscono più velocemente serve sistemare il tutto



Osservazioni: troppa acqua e i container marciscono più velocemente serve sistemare il tutto

Osservazioni: tutto ok

RIVERA

P13 – via Caslaccio - 3 interrati



Osservazioni: troppa acqua e i container marciscono più velocemente serve sistemare il tutto



Osservazioni: tutto ok



Osservazioni: troppa acqua e i container marciscono più velocemente serve sistemare il tutto

RIVERA

P14 – via ai Ronchi – 3 interrati



Osservazioni: troppa acqua e i container marciscono più velocemente serve sistemare il tutto



Osservazioni: troppa acqua e i container marciscono più velocemente serve sistemare il tutto



Osservazioni: come sopra

RIVERA

P15 – via Monte Ceneri– 3 interrati



Osservazioni: troppa acqua e i container marciscono più velocemente serve sistemare il tutto



Osservazioni: troppa acqua



Osservazioni: troppa acqua e i container marciscono più velocemente serve sistemare il tutto

RIVERA

P16 – via Ravello – 1 interrato



Osservazioni: troppa acqua e i container marciscono più velocemente serve sistemare il tutto